

MUNDO EMPRESARIAL

CÚPULAS EMPRESARIALES | DIPLOMACIA INTERNACIONAL | MOVILIDAD | SEGURIDAD | LIBROS Y MÚSICA | TURISMO

LÍDERES EMPRESARIALES



"Desde el CCE Estado de México, trabajamos en la construcción de acuerdos para impulsar el desarrollo".
Germán Jalil Hernández

REPUTACIÓN DE LAS EMPRESAS



"Mercado ESG 2026: la reputación corporativa se construye con hechos".
Itzel Torres

CÚPULAS EMPRESARIALES



"Women Economic Forum, plataforma clave para el crecimiento empresarial".
Michelle Ferrari



"Consultoría con talento, ética y tecnología".
Carlos De la Fuente





Somos el mejor equipo de seguridad privada de México



MÁS DE **30** AÑOS

Grupo IPS se ha consolidado durante más de 30 años.

- Experiencia
- Tecnología
- Inteligencia operativa
- Capacidad de respuesta

L E X U S



¿Cuál es la marca de autos
de lujo más confiable del mundo?



PREGUNTA A CUALQUIER I.A.*



*Pregunta a cualquier I.A. El usuario de la herramienta de I.A. correspondiente consiente, al usar ésta, que cualquier respuesta y uso de I.A. será responsabilidad exclusiva del usuario y pueden tener un valor estadístico, de cuya responsabilidad, obligación y/o garantía se exime a todas las entidades de Toyota.

Colaboración Empresarial de Alto Nivel. Velocidad, Seguridad, Precisión Absoluta. Cuando Cada Decisión de Negocios Exige Perfección.

En **GBA Global Business Advisor**, somos un Grupo que vive, respira y transpira todos los días su ADN, como un elemento esencial de su identidad e integridad y lealtad para con los Principios y Valores que nos definen como Organización, enfocados en todo momento a la **aceleración de Resultados a favor de los Sectores Empresariales a los que nos dirigimos**. Entendemos que el Entorno Actual del **Compliance Fiscal Empresarial** exige velocidad de respuesta, coordinación absoluta y precisión técnica, sin margen de error.

Con **30 años de Experiencia Profesional en la Alta Práctica Fiscal Corporativa**, nuestro Grupo demanda la perfección en la Asesoría Empresarial y Modelos de Mejores Prácticas Legales, diseñados por Profesionales de Alto Nivel en la Materia que garantizan la **Seguridad Jurídica Total** en el Desarrollo, Continuidad y Trascendencia Empresarial.

En **GBA** trabajamos de la mano con su Organización, coordinando equipos especializados que actúan con visión empresarial de largo plazo, disciplina y exactitud, asegurando que su empresa avance bajo una **Estructura Sólida de Resultados**.

La Alta Empresa debe ejecutar cada Decisión de Negocios en armonía con los Modelos de Mejores Prácticas conforme a las disposiciones legales y tributarias vigentes. Nuestras **Soluciones Legales Integradas** brindan valor agregado en el Blindaje Legal Total de su Organización, garantizando un crecimiento sostenible, protección y rentabilidad de sus actividades e inversiones empresariales, generando Seguridad Jurídica para el Empresario y su Patrimonio.

Con un equipo de expertos alineados al fortalecimiento de la **Gestión Empresarial** mediante la **Mejora Continua**, aportamos información técnica de alto valor empresarial para la mejor toma de decisiones. Nuestro **Grupo de Liderazgo Empresarial**, se posiciona como un **Referente, Activo Estratégico y Socio Confiable que colabora con toda la Comunidad Empresarial**.

Con **GBA Global Business Advisor**, cada reto y desafío se convierte en una ejecución precisa de altos estándares hacia la **Innovación, Evolución y Éxito Continuo Empresarial**.

Porque cuando la velocidad es alta, la visión, precisión y disciplina debe ser perfecta.



Entre los Fiscalistas más
Importantes de México

Nuestros Servicios
están dirigidos a todo
el Sector Empresarial

- Defensa Legal Fiscal
- Gobierno Corporativo
- Administración Empresarial
- Contabilidad Fiscal Empresarial
- Devoluciones de Saldos a Favor de Impuestos
- Estudio de Precios de Transferencia
- Comercio Exterior y Aduanas
- Propiedad Intelectual
- Desarrollo Estratégico Organizacional
- Defensa Penal Fiscal
- Prevención de Lavado de Dinero
- Compliance Tributario



Asesoría Fiscal de Alta Empresa



800 788 2323
gbacorporate.com

enlace-empresarial@gbacorporate.com



MUNDO EMPRESARIAL presenta una edición que retrata con claridad el momento decisivo que vive el sector productivo mexicano: una etapa en la que liderazgo, reputación, innovación y visión estratégica se han convertido en factores indispensables para competir y crecer. En un entorno global desafiante, las empresas ya no solo deben adaptarse al cambio, sino anticiparlo y transformarlo en oportunidad.

Nuestra portada reúne tres entrevistas esenciales que reflejan esa ruta. Carlos De la Fuente, Director General de Mancera S.C. (EY México), comparte una visión contundente sobre el futuro de la consultoría: talento, ética y tecnología como pilares para construir confianza y resultados sostenibles. En tiempos donde la inteligencia artificial redefine industrias enteras, su perspectiva confirma que la verdadera ventaja competitiva seguirá estando en las personas y en la capacidad de decidir con integridad.

Desde otra trinchera estratégica, Germán Jalil Hernández, Presidente del Consejo Coordinador Empresarial del Estado de México, expone la relevancia de una entidad clave para el desarrollo nacional. Manufactura avanzada, logística, inversión y nearshoring colocan al Estado de México como motor económico del país. Pero más allá de las cifras, destaca la necesidad de construir acuerdos entre iniciativa privada y gobierno para detonar crecimiento con visión de largo plazo.

En materia de reputación corporativa, Itzel Torres, Directora General de Merco México, nos recuerda una verdad cada vez más evidente: la confianza empresarial se construye con hechos. Los resultados de Merco Responsabilidad ESG 2026 reflejan que sostenibilidad, ética y compromiso social ya no son temas accesorios, sino variables centrales para la permanencia y legitimidad de las compañías.

Asimismo, damos espacio a uno de los encuentros más relevantes del liderazgo femenino internacional: el Women Economic Forum Iberoamérica 2026. Michelle Ferrari impulsa una plataforma que conecta talento, innovación y oportunidades para fortalecer economías más inclusivas y competitivas. El liderazgo femenino dejó de ser una aspiración simbólica para convertirse en necesidad estratégica.

También destacamos la participación del Gobierno de Nuevo León a través de Mariana Rodríguez Cantú y la iniciativa *Amar a Nuevo León*, ejemplo de cómo la colaboración institucional y social puede traducirse en desarrollo comunitario, cercanía ciudadana y nuevas formas de gestión pública.

Esta edición confirma que los nuevos liderazgos empresariales y sociales comparten una misma característica: entienden que crecer implica generar valor económico, pero también confianza, inclusión y propósito.

Bienvenidos a una nueva edición de **Mundo Empresarial**, donde las historias de éxito siguen inspirando el futuro.

No olviden escribirnos a cvillatoro@revistamundoempresarial.com con sus comentarios y sugerencias.
Dirección Editorial Mundo Empresarial

10 FINANZAS

EL NUEVO ALCANCE DE LA UNIDAD DE INTELIGENCIA FINANCIERA (UIF), DEPENDIENTE DE LA SECRETARÍA DE HACIENDA Y CRÉDITO PÚBLICO (SHCP): ENTRE LA PREVENCIÓN FINANCIERA Y LA TUTELA DE DERECHOS

14 CÚPULAS EMPRESARIALES

- 15 WOMEN ECONOMIC FORUM IBEROAMÉRICA 2026 IMPULSA EL LIDERAZGO FEMENINO GLOBAL
- 20 CONSEJO CÍVICO DE NUEVO LEÓN: MÁS DE 50 AÑOS DE PARTICIPACIÓN CIUDADANA
- 23 COPARMEX Y FADE SELLAN ALIANZA ESTRATÉGICA PARA IMPULSAR INVERSIÓN ENTRE MÉXICO Y ASTURIAS
- 24 "SAHARA OCCIDENTAL, LA VOZ DE UN PUEBLO QUE NO RENUNCIA A SU LIBERTAD". EMB. MOHAMED SALEC

26 EMPRESARIAL

- 27 NEARSHORING: OPORTUNIDAD ESTRATÉGICA O NARRATIVA INFLADA
- 28 EMPRESAS MÁS RENTABLES DE MÉXICO PAGAN HASTA SEIS VECES MAYOR PTU
- 30 LIDERAZGO CON ACCIÓN DELIBERADA: COLABORACIÓN CON PROPÓSITO
- 32 LA DECISIÓN PARA UN NUEVO PRESIDENTE DEL CONSEJO

34 LÍDERES EMPRESARIALES

- 35 "CONSULTORÍA CON TALENTO, ÉTICA Y TECNOLOGÍA". CARLOS DE LA FUENTE
- 41 "DESDE EL CCE ESTADO DE MÉXICO, TRABAJAMOS EN LA CONSTRUCCIÓN DE ACUERDOS PARA IMPULSAR EL DESARROLLO". GERMÁN JALIL HERNÁNDEZ
- 44 "MERCOS ESG 2026: LA REPUTACIÓN CORPORATIVA SE CONSTRUYE CON HECHOS". ITZEL TORRES
- 49 MARIANA RODRÍGUEZ: EL LIDERAZGO SOCIAL QUE NACIÓ DEL AMOR Y HOY CAMBIA VIDAS

56 TECNOLOGÍA

- 57 DEL MIEDO A LA CURIOSIDAD: DESMONTANDO LOS MITOS SOBRE LA INTELIGENCIA ARTIFICIAL

60 TURISMO

- 61 HILTON GARDEN INN MONTERREY OBISPADO: HOSPEDAJE PREMIUM EN MÉXICO PARA NEGOCIOS Y TURISMO DE ALTO NIVEL

64 SEGURIDAD

- 65 SEGURIDAD INTELIGENTE: EL NUEVO BLINDAJE DEL RETAIL MEXICANO
- 67 ANA GUZMÁN: LIDERAZGO FEMENINO QUE FORTALECE LA SEGURIDAD EN MÉXICO

70 SALUD Y CULTURA

- 71 DIEZ AÑOS APOSTANDO AL DEPORTE QUE CONSTRUYE NACIÓN

74 MOVILIDAD

- 75 TOYOTA ACELERA EN 2026: TECNOLOGÍA ELECTRIFICADA Y NUEVA GENERACIÓN DE SUVs
- 78 NUEVA CARA DE MAZDA CX-5 Y AHORA EN AZUL MARINO

80 LIBROS Y MÚSICA

- 81 MADRES QUE CREAN, QUE TRASCIENDEN
- 84 EL CONTRABAJO

MUNDO EMPRESARIAL

MAYO - JUNIO 2026

DIRECTORIO

PRESIDENTE Y DIRECTOR GENERAL

Enrique Bustamante Martínez

VICEPRESIDENTE Y DIRECTOR EDITORIAL

César Villatoro Ramírez

CORRECCIÓN DE ESTILO

Mariano Botey Hernández

EDITORIA DE DISEÑO

Tessy Bustamante González

CREATIVIDAD Y DISEÑO

Jazmín Rodríguez González

DIRECTOR COMERCIAL

José Cruz de Jesús

COLABORADORES

Alberto Huidobro

Antón Martínez

Enrique González

Enrique Bustamante

Francisco Suárez

Humberto López

Itzel Torres

Janette Rodríguez

Jorge Alberto Hidalgo

Javier Vega

Mariano Botey

Maya Dadoo

Perla Ruiz

Rocío Peral

PRESIDENTE DEL CONSEJO EDITORIAL

Armando Zúñiga Salinas
Presidente de Grupo IPS México

CONSEJEROS

Antonio Arranz
CEO de DHL Express México

Carlos Herrero
Presidente de Extrategía Comunicación
y Medios

Francisco N. González Díaz
Presidente de la Industria Nacional de
Autopartes, A.C. (INA)

Itzel Torres
Directora General de MERCO México

José Galicot Behar
Presidente de Tijuana Innovadora

Judith Ruiz- Godoy
Decana de la Escuela de Humanidades
y Educación del Tec de Monterrey

Larry Rubin
Presidente de American Society of
Mexico

Mauricio Reynoso
Director General de AMEDIRH

Michelle Ferrari
CEO de Women Economic Forum

Oscar Banda
Vicepresidente y Director General
de B2B en AT&T México

Perla Ruiz
CFO México y Centro América - Korn
Ferry

Ricardo Homs Quiroga
Presidente de la Academia Mexicana
de la Comunicación

Viktoria Czeglédi

www.executivephotography.mx



¡CONOCE NUESTRA
REVISTA DIGITAL!

MUNDO EMPRESARIAL, es una publicación bimestral. Editada por Palabras Aladas, S.A. de C.V. Domicilio de la publicación: Lázaro Cárdenas No. 1004, Int. 104, Colonia Portales Sur, Alcaldía Benito Juárez, Ciudad de México, C.P. 03300. Editor responsable: César Leobardo Villatoro Ramírez. Reserva de Derechos al Uso Exclusivo del Título: Número 04-2025-061014084200-102, otorgado por el Instituto Nacional del Derecho de Autor. Certificado de Licitud de Título y Contenido No. 17848. Fecha de impresión 01 de mayo 2026. Impresión: LD Empaques y Medios Gráficos, S.A. de C.V.

Domicilio: Obrero Mundial No. 819, Col. Álamos, Alcaldía Benito Juárez, Ciudad de México, C.P. 03400. Distribución: Paquete LIT Domicilio: Agustín González de Cossío No. 23, Colonia del Valle Norte, Alcaldía Benito Juárez, Ciudad de México, C.P. 03103.

Los artículos firmados son responsabilidad exclusiva de sus autores y no reflejan necesariamente la opinión del editor.

Queda prohibida la reproducción total o parcial del contenido de esta publicación por cualquier medio sin autorización previa y por escrito del editor.

El contenido de los anuncios es responsabilidad exclusiva de los anunciantes.

SÍGUENOS EN REDES SOCIALES




Historias de éxito que inspiran



UNDO EMPRESARIAL

www.revistamundoempresarial.com



El Nuevo Alcance de la Unidad de Inteligencia Financiera (UIF), dependiente de la Secretaría de Hacienda y Crédito Público (SHCP):

Entre la Prevención Financiera y la Tutela de Derechos

La reciente decisión del Pleno de la **Suprema Corte de Justicia de la Nación (SCJN)**, adoptada en sesión del 06 de Abril de 2026 al resolver la Acción de Inconstitucionalidad 58/2022, marca un punto de inflexión en el entendimiento del Sistema Jurídico Mexicano de Prevención de Operaciones con Recursos de Procedencia Ilícita. Por mayoría de seis votos, el **Máximo Tribunal validó la facultad de la Unidad de Inteligencia Financiera (UIF), dependiente de la Secretaría de Hacienda y Crédito Público (SHCP), para ordenar el bloqueo de cuentas bancarias sin necesidad de autorización judicial previa**, bajo la premisa de que se trata de una medida cautelar de naturaleza administrativa y preventiva, y no de una sanción penal.

Este criterio no surge en el vacío. **Responde a una tendencia global orientada a fortalecer los mecanismos de control financiero frente a riesgos complejos como lo es el lavado de dinero y el financiamiento al terrorismo.** En ese contexto, la Corte consideró que el Estado debe contar con herramientas eficaces para reaccionar de manera inmediata ante operaciones que, por sus características, puedan comprometer la integridad del sistema financiero.

El razonamiento central del Tribunal descansa en una distinción técnica relevante: **el bloqueo de cuentas no constituye, por sí mismo, una**

determinación de responsabilidad ni una privación definitiva de derechos, sino un acto de molestia de carácter temporal que busca evitar la dispersión de recursos potencialmente ilícitos. Desde esta óptica, la exigencia de una autorización judicial previa podría vaciar de contenido la eficacia de la medida, al impedir una reacción oportuna frente a riesgos inminentes.

Asimismo, la **Suprema Corte estimó que el marco normativo vigente satisface, en términos generales, las exigencias de Seguridad Jurídica, en la medida en que la UIF debe sustentar sus determinaciones en indicios suficientes, fundar y motivar todo su actuar, y permitir que las personas físicas o morales afectadas accedan a mecanismos de defensa para controvertir la inclusión en la lista de cuentas bloqueadas.** Bajo este esquema, el control judicial no desaparece, sino que se desplaza a una etapa posterior.

No obstante, uno de los aspectos más relevantes de esta decisión es el abandono del criterio previo que limitaba el bloqueo de cuentas bancarias a supuestos vinculados con solicitudes de autoridades extranjeras. Con la nueva interpretación, la UIF puede actuar también con base en información de origen nacional, lo que amplía de manera significativa su margen de actuación y consolida su papel como eje del sistema de inteligencia financiera en México.

Desde una perspectiva jurídica realista, esta ampliación de facultades no está exenta de tensiones. **El bloqueo de cuentas bancarias implica, en los hechos, una afectación directa al patrimonio y a la capacidad operativa de las personas o entidades corporativas**, lo que inevitablemente plantea interrogantes en torno a la proporcionalidad de la medida, la calidad de los indicios utilizados y la efectividad de los mecanismos de defensa disponibles.

La propia votación dividida dentro del Pleno evidencia que el debate dista de estar cerrado. La existencia de votos en contra refleja una preocupación legítima sobre los riesgos de concentrar en una autoridad administrativa una facultad de impacto tan relevante sin un control judicial previo. Por lo tanto, recae una gran responsabilidad sobre el Poder Legislativo, para que en breve plazo clarifique y detalle la nueva facultad de la UIF para efectos de los supuestos exactos de embargo de cuentas bancarias, relativo a las actividades ilícitas y financiamiento al terrorismo.

Sin embargo, **es precisamente en este punto donde se abre un espacio de oportunidad para las empresas contribuyentes y, en general, para los gobernados. La decisión de la Suprema Corte de Justicia de la Nación no otorga a la UIF una facultad irrestricta, sino que condiciona su validez al cumplimiento estricto de principios constitucionales como la debida fundamentación y motivación, la existencia de indicios objetivos, la proporcionalidad de la medida y la posibilidad real del derecho a la defensa legal.**

En la práctica, esto significa que cada acto de bloqueo deberá ser analizado caso por caso. Las deficiencias en la motivación, la insuficiencia de elementos de convicción o la prolongación indebida de la medida pueden y deben ser cuestionadas a través de los medios de defensa legal correspondientes, tanto en sede administrativa como jurisdiccional.

Lejos de representar un escenario de indefensión, el nuevo criterio redefine el terreno de juego. El control constitucional se desplaza del momento previo al acto hacia su revisión posterior, lo que **exige una mayor precisión técnica en la actuación de la autoridad, pero también una estrategia más sofisticada de carácter preventiva con visión de largo plazo por parte de los contribuyentes y sus asesores empresariales.**

En este nuevo contexto, la Asesoría Técnica Jurídica y un correcto Compliance Empresarial cobra una relevancia aún mayor. La adecuada integración de expedientes, la documentación de operaciones, la trazabilidad de recursos y la capacidad de reacción ante medidas de la UIF serán factores determinantes para proteger



los Derechos de los particulares, no habrá mejor Defensa que la Prevención Interna de las Empresas.

En suma, la resolución del 06 de Abril de 2026 no sólo redefine las facultades de la UIF, sino que rediseña el cómo lo tendrá que hacer, **puesto que dicha autoridad estará obligada a fundar y motivar los indicios por los cuales determinó cualquier tipo de bloqueo de cuentas;** esto es, las herramientas que utilice la UIF deberán ejercerse dentro de los límites que impone el orden constitucional, existiendo ahí una oportunidad para el gobernado de una correcta y oportuna defensa legal en estos supuestos ante el Poder Judicial de la Federación ante actos inconstitucionales.

Para los Empresarios Contribuyentes, el mensaje es claro: el entorno es más exigente, pero no menos garantista. **La clave estará en entender que la mejor Defensa Legal es la Prevención, implementando un Mayor Compliance en Materia Legal, Fiscal, Corporativa y de Prevención de Lavado de Dinero (PLD), aunado al debido Control Interno y la Trazabilidad clara de sus Operaciones, reiterando que el Derecho sigue siendo, como siempre, la principal herramienta de equilibrio y Seguridad Jurídica.**

En **GBA Global Business Advisor**, fortalecemos la **Gestión Empresarial** a través de la **Mejora Continua** y la implementación de **Mejores Prácticas Operativas y Empresariales**, asegurando



que su empresa opere con solidez, conforme al marco normativo vigente. **Nuestro Grupo de Liderazgo Empresarial, cuenta con un equipo de Profesionales Altamente Capacitados, con 30 años de Experiencia en la Alta Práctica Fiscal Corporativa a Nivel Nacional, siendo un Referente y Aliado Seguro para todo el Sector Empresarial, brindando valor agregado a través de Servicios Empresariales precisos, confiables y enfocados en la Mayor Protección, Rentabilidad, Crecimiento y Trascendencia de su Organización.**

Como **Grupo de Liderazgo Empresarial**, nos enorgullece ser un **Activo Estratégico y Socio Confiable que colabora con toda la Comunidad Empresarial. Somos un Grupo de Resultados con Visión Empresarial, poniendo a disposición en todo momento, Soluciones Legales Integradas acorde a las necesidades de su Organización.**



M.I. Francisco J. Fernández Díaz

Dirección General/CEO Partner
fernandez@gbacorporate.com

Lic. Vicente Elizarraras Rivas

Dirección/COO Partner
velizarraras@gbacorporate.com

Mtro. Carlos A. Vizcaíno H.

Dirección Cumplimiento Regulatorio
Prevención de Lavado de Dinero (PLD)
compliance.pld@gbacorporate.com

M.D. Jesús E. Betancourt Osuna

Dirección Fiscal
jbetancourt@gbacorporate.com

M.D. Mildred Vargas Ruiz

Dirección Gobierno Corporativo
juridico-corp@gbacorporate.com

M.D. Roberto Cristerna Sánchez

Dirección Procedimientos Legales
rcristerna@gbacorporate.com

M.I. Helbert Meza Hernández

Dirección Contabilidad Empresarial
contabilidad@gbacorporate.com

Lic. Paulina Pérez Romero

Dirección Relaciones de Negocios
enlace-empresarial@gbacorporate.com

Lic. Tannia Ramírez Delgado

Coordinación Relaciones de Negocios
asesorempresarial@gbacorporate.com

GBA Global Business Advisor.

Entre los Fiscalistas más
Importantes de México.
Asesoría Fiscal de Alta Empresa.

Consúltenos 800 788 2323

www.gbacorporate.com



Video Corporativo

12.694031

30

Nuestros Servicios están dirigidos a todo el Sector Empresarial

- Defensa Legal Fiscal
- Gobierno Corporativo
- Administración Empresarial
- Contabilidad Fiscal Empresarial
- Devoluciones Efectivas de Saldos a Favor de Impuestos
- Dictamen Fiscal
- Dictamen Estados Financieros
- Dictamen Seguridad Social
- Estudio de Precios de Transferencia
- Comercio Exterior y Aduanas
- Propiedad Intelectual
- Desarrollo Estratégico Organizacional
- Defensa Penal Fiscal
- Compliance Tributario
- Prevención de Lavado de Dinero



7.901



WOMEN
ECONOMIC
FORUM
IBEROAMÉRICA

OCTAVO

Michelle Ferrari,
*Presidenta del Women Economic
Forum Iberoamérica 2026.*

Women Economic Forum Iberoamérica 2026 impulsa el liderazgo femenino global

En el Jardín Escénico del Bosque de Chapultepec se llevó a cabo la edición 2026 del **Women Economic Forum (WEF) Iberoamérica**, uno de los encuentros internacionales más relevantes en materia de liderazgo femenino, innovación y desarrollo económico con enfoque inclusivo. El evento reunió a más de 500 líderes empresariales, representantes del sector público, activistas, académicas, emprendedoras y figuras de la cultura con el propósito de generar alianzas estratégicas para transformar la realidad económica y social de la región.

En un escenario global marcado por la aceleración tecnológica, la inteligencia artificial, la relocalización de cadenas productivas, los cambios demográficos y la necesidad de modelos empresariales más sostenibles, el foro dejó un mensaje claro: el liderazgo femenino ya no es una opción complementaria, sino una necesidad competitiva para las naciones.

Más de 500 líderes empresariales, sociales y gubernamentales se reunieron en la Ciudad de México para impulsar una agenda de equidad, innovación y crecimiento sostenible.

*El foro posicionó al **liderazgo femenino** como una herramienta estratégica para fortalecer economías más competitivas e inclusivas en Iberoamérica.*

*Emprendimiento, **inteligencia artificial**, conciliación laboral y representación empresarial fueron algunos de los temas centrales del encuentro.*





Jóvenes de Oceanida.

Un espacio de diálogo con impacto regional

Durante la ceremonia inaugural, Carlos Herrero, Vicepresidente de WEF Iberoamérica, subrayó la urgencia de construir puentes entre sectores para generar soluciones reales y sostenibles.

“Hoy más que nunca necesitamos construir puentes entre sectores, generar conversaciones que se traduzcan en acción y acelerar el desarrollo de entornos más equitativos”.

El directivo destacó que los desafíos económicos actuales requieren colaboración entre empresas, gobiernos, academia y sociedad civil, especialmente cuando se busca cerrar brechas históricas de participación y oportunidades.

Por su parte, Michelle Ferrari, Presidenta de WEF Iberoamérica, enfatizó el valor estratégico del foro como catalizador de conexiones, talento y soluciones innovadoras.

El Women Economic Forum forma parte de una red global con presencia en decenas de países, enfocada en promover liderazgo, emprendimiento, desarrollo profesional y políticas de equidad de género.

México frente al reto de aumentar mujeres líderes

Uno de los temas más relevantes del encuentro fue la posición de México en materia de liderazgo femenino empresarial. Aunque en los últimos años se han registrado avances importantes en representación política y participación laboral, la presencia de mujeres al frente de grandes empresas sigue siendo limitada.

Durante su participación, Manola Zabalza, Secretaria de Desarrollo Económico de la Ciudad de México, señaló que México continúa entre los países de la OCDE con menor proporción de mujeres dirigiendo compañías.

“Hoy México sigue siendo uno de los países de la OCDE con menor número de mujeres liderando empresas. Por eso, el objetivo es claro: para 2050 buscamos que el 50% de las empresas en el país estén encabezadas por mujeres”.

El planteamiento adquiere relevancia en momentos en que organismos internacionales coinciden en que aumentar la participación económica femenina puede elevar productividad, innovación y competitividad nacional.

Diversos estudios del sector privado también muestran que las empresas con equipos directivos diversos suelen tener mejores resultados financieros, mayor capacidad de adaptación y culturas organizacionales más sólidas.

Emprendimiento femenino: motor de independencia económica

El emprendimiento ocupó un lugar central dentro de la agenda del foro. Para muchas participantes, crear empresa no sólo representa una oportunidad de negocio, sino una vía de independencia, movilidad social y transformación comunitaria.

Durante el panel Equidad que se construye, Patricia Armendáriz compartió una de las frases más comentadas del evento:

“Emprender para una mujer es liberarse”.

La empresaria y promotora del ecosistema emprendedor destacó que miles de mujeres en México están construyendo negocios en sectores como comercio electrónico, tecnología, manufactura, salud, servicios profesionales y economía creativa.

Especialistas coincidieron en que facilitar acceso a financiamiento, mentoría, digitalización y redes comerciales será clave para acelerar el crecimiento de empresas lideradas por mujeres en los próximos años.

“**Cuando las mujeres lideran, las economías crecen, las sociedades avanzan y el futuro se construye con mayor inclusión y sostenibilidad**”

La deuda pendiente: conciliación entre trabajo y vida personal

Otro de los momentos más reflexivos del foro se centró en los obstáculos estructurales que todavía enfrentan las mujeres para desarrollarse profesionalmente, especialmente en puestos de alta dirección.

Maite Ramos, Directora General de Alstom en México, compartió una experiencia personal que conectó con gran parte de la audiencia.

“Las mujeres tenemos que trabajar más que nadie, estudiar más que nadie para llegar a donde queremos. Durante mucho tiempo no negocié mi sueldo, negocié mi tiempo para poder ser mamá; después entendí que el tiempo es un derecho, el derecho de estar con la familia”.





María Ariza, Directora de la Bolsa Institucional de Valores (BIVA).



Su intervención puso sobre la mesa temas como corresponsabilidad familiar, horarios flexibles, licencias parentales, sistemas de cuidados y nuevas culturas laborales orientadas a resultados.

Las participantes coincidieron en que el talento femenino no debe seguir enfrentando barreras invisibles para acceder y mantenerse en posiciones estratégicas.

Reconocimiento a mujeres que generan impacto

Uno de los momentos más esperados fue la entrega de los WEF Mexico Awards 2026, reconocimientos dirigidos a mujeres, líderes y organizaciones que contribuyen activamente a la construcción de un entorno más inclusivo, próspero y equitativo.

Entre las personalidades distinguidas destacaron Alondra de la Parra, Cecilia Suárez, Saskia Niño de Rivera, Lourdes Mendoza, Manola Zabalza y María José Alcalá, además de representantes empresariales y sociales con impacto en distintos sectores.

Los premios reflejaron la diversidad del liderazgo femenino contemporáneo: arte, periodismo, deporte, activismo, política pública y dirección empresarial.

Inspiración desde la resiliencia y la valentía

El segundo día del foro incluyó uno de los momentos más emotivos con la participación de las jóvenes de Oceanida, quienes compartieron su experiencia al cruzar el océano Atlántico remando más de 4,800 kilómetros en 45 días. Su historia se convirtió en metáfora del esfuerzo femenino frente a la incertidumbre.

Explicaron que cada mujer enfrenta su propio océano: dejar un empleo que no la hace feliz, terminar una relación compleja, emprender sin certezas o tomar decisiones difíciles.

“Para cruzar un océano, lo que nadie te da es ese fuego interno para querer hacerlo. Si tienes esa gasolina interna, no se acaba. Todo lo demás lo consigues en el camino”.

El mensaje resonó especialmente entre jóvenes emprendedoras y ejecutivas presentes en el recinto. 🗣️



Mucho más que un foro

El **Women Economic Forum Iberoamérica 2026** demostró que estos encuentros trascienden el intercambio de ideas. Son espacios donde nacen alianzas, oportunidades comerciales, redes de mentoría, colaboraciones institucionales y proyectos de impacto social.

En un entorno internacional cada vez más exigente, impulsar el talento femenino en consejos empresariales, innovación tecnológica, finanzas, industria y emprendimiento no sólo responde a una agenda social, sino a una visión estratégica de desarrollo.

México y la región enfrentan grandes retos económicos, pero también una enorme oportunidad: incorporar plenamente el liderazgo de millones de mujeres capaces de transformar empresas, comunidades y países enteros. **El mensaje del WEF fue contundente: el futuro será más competitivo, sostenible e incluyente en la medida en que más mujeres participen en su construcción.**



LÍDERES EN PUBLICIDAD
EN MEDIOS DE TRANSPORTE



Metro
más de **50mil**
espacios

Aeropuerto
más de **700**
espacios



ISA TV más de
550 pantallas
44 paneles
digitales

IPKON
194 túneles



Tren **MAYA**



ACCIONES SOSTENIBLES

Por **Dr. Francisco
Suárez Hernández.**

Director de Asuntos Públicos
y Relaciones Estratégicas
FEMSA. Ex Presidente
del Consejo del World
Environment Center.

francisco.suarezzh@gmail.com



Consejo Cívico de Nuevo León: Más de 50 años de Participación Ciudadana



Asamblea Anual 2026: Consejo Cívico de Nuevo León.

He tenido el gusto y honor ya en dos ocasiones de estar cerca y formar parte del **Consejo del Consejo Cívico "CC" de Nuevo León**, una organización civil sin fines de lucro, que ha sido un pilar fundamental en la promoción de la participación ciudadana, y en la rendición de cuentas en la comunidad desde su fundación hace más de 51 años. En un entorno donde:

La colaboración entre ciudadanos, organizaciones y gobiernos es crucial para el bienestar social, el CC ha jugado un papel determinante en la transformación de Nuevo León en un estado más transparente y participativo.

Desde donde les comparto la presente columna sobre esta experiencia, buscando dar a conocer buenas prácticas de participación ciudadana que urge se incrementen en México, América Latina y en todos los continentes.

Misión

Es una organización civil, apartidista y sin fines de lucro que impulsa la participación organizada de la ciudadanía fortaleciendo a las organizaciones de la sociedad civil, promoviendo una gestión gubernamental virtuosa, siendo voceros y articuladores de causas ciudadanas para generar grandes cambios que hagan de Nuevo León la mejor comunidad para vivir.

Principales áreas de incidencia y proyectos

A lo largo de su historia, el Consejo Cívico ha llevado a cabo diversos proyectos e iniciativas que han tenido un impacto tangible en la comunidad. Algunos de los logros más destacados incluyen:

1. Transparencia y Rendición de Cuentas: Desde su creación, el CC ha trabajado incansablemente para promover la transparencia en la gestión pública. Han desarrollado herramientas y plataformas que permiten a los ciudadanos acceder a información sobre el ejercicio gubernamental, impulsando iniciativas icónicas como esta:

Cómo Vamos Nuevo León

Su objetivo es generar análisis y datos accesibles sobre temas prioritarios como educación, salud, seguridad, medio ambiente, movilidad, entre otros de la agenda pública de Nuevo León y su Área Metropolitana, contribuyendo a mejorar la eficiencia y confiabilidad de los gobiernos locales y en resumen se busca que desde el Gobernador y alcaldes presenten avances y métricas de su gestión. Ejemplos:

- a) Informes y Publicaciones:** Los resultados se compilan en informes y publicaciones que presentan una visión clara y comprensible de la situación en Nuevo León. Esto incluye gráficas, indicadores y análisis que permiten identificar áreas de oportunidad y progreso.
- b) Participación Ciudadana:** El programa fomenta la participación activa de la población al incentivar el diálogo y la discusión sobre los desafíos que enfrenta el estado. Se busca involucrar a diferentes sectores de la sociedad, incluida la academia, el gobierno y la ciudadanía.
- c) Rendición de Cuentas:** Se promueve al presentar datos y resultados por parte de las autoridades, y permite a los ciudadanos exigir



Mensaje en la Asamblea Anual de parte de Mauricio de la Garza, Presidente de Consejo Cívico de Nuevo León.

mejoras en los servicios y políticas públicas para fortalecer la democracia evaluando los resultados de los gobiernos y fomentando la participación ciudadana.

2. Centro de Fortalecimiento: acompaña e impulsa el desempeño, la sostenibilidad y la madurez de las organizaciones de la sociedad civil, fomentando la capacidad de colaboración del sector por medio de una oferta integral de programas y servicios de desarrollo, fortalecimiento e investigación.

3. Causas Ciudadanas: organiza, capacita y visibiliza a quienes conforman la sociedad civil organizada para incidir en las soluciones de los problemas de la comunidad.



Consejo Cívico de Nuevo León



Cómo Vamos Nuevo León: evaluar, debatir, mejorar



Clave impulsar una colaboración efectiva entre ciudadanos y autoridades.

4. Educación Cívica y Capacitación: El CC ha implementado programas de capacitación sobre derechos y deberes ciudadanos, así como sobre el funcionamiento de las instituciones públicas.

5. Defensa de Derechos Humanos: A través de alianzas estratégicas con otras organizaciones, el CC ha sido un defensor de los derechos humanos en Nuevo León. Han documentado y denunciado casos de violaciones a derechos, promoviendo una cultura de respeto y justicia que busca erradicar la impunidad.

6. Desarrollo de Proyectos Comunitarios: El CC ha sido instrumental en el desarrollo de proyectos que abordan necesidades específicas de la población, como la mejora de espacios públicos.

Los efectos del trabajo del Consejo Cívico son evidentes a través de la mayor conciencia social y en la creciente participación de los ciudadanos en asuntos políticos y comunitarios.

Es un entorno donde la ciudadanía exige más de sus gobernantes y se involucra activamente en el proceso democrático. Además, su labor ha llevado a la creación de políticas más inclusivas y representativas que consideran las necesidades y voces de todos los sectores de la población.

A lo largo de sus más de cinco décadas de existencia, **el Consejo Cívico de Nuevo León ha demostrado que la participación ciudadana es fundamental** para el desarrollo de una sociedad más justa y equitativa.

Al impulsar una colaboración efectiva entre ciudadanos y autoridades, ha logrado transformar la realidad en Nuevo León, convirtiéndose en un referente nacional en la promoción de la rendición de cuentas y la gestión participativa.

Cada uno de sus logros y proyectos es testimonio de la importancia de la voz ciudadana en la construcción de un futuro mejor. 🗣️

¡Así como ejemplo de desarrollo a través de múltiples y crecientes acciones sostenibles!

COPARMEX y FADE sellan alianza estratégica para impulsar inversión entre México y Asturias

La Confederación Patronal de la República Mexicana (COPARMEX) y la Federación Asturiana de Empresarios (FADE) firmaron un Convenio de Colaboración orientado a fortalecer los vínculos económicos, comerciales y empresariales entre México y el Principado de Asturias, consolidando una nueva etapa de cooperación internacional entre ambos mercados.

El acuerdo tiene como objetivo facilitar la vinculación directa entre empresas mexicanas y asturianas, promover nuevas oportunidades de negocio e incentivar la expansión internacional de compañías de ambas regiones. Asimismo, contempla el intercambio de información estratégica, mejores prácticas, innovación, desarrollo empresarial y generación de empleo.

La firma del convenio se realizó en el marco de la visita oficial a México de una delegación encabezada por Adrián Barbón Rodríguez, presidente del Gobierno del Principado de Asturias, y María Calvo Carvajal, presidenta de FADE, acompañados por representantes del sector productivo asturiano.

Por parte de COPARMEX participaron Juan José Sierra Álvarez, presidente nacional del organismo; Fernando Treviño Núñez, vicepresidente de Asuntos Internacionales y Laborales; así como Manuel Pardo Pastrana, consejero delegado para la relación con el Reino de España.



María Calvo Carvajal, Presidenta de FADE
y Juan José Sierra, Presidente de COPARMEX

Con este convenio, **COPARMEX y FADE** consolidan una alianza de largo plazo basada en la confianza mutua, la competitividad y la prosperidad compartida, reforzando los lazos históricos entre México y España y abriendo nuevas oportunidades para el desarrollo económico internacional.

Durante el encuentro, COPARMEX destacó la relevancia de la relación económica entre México y España, cuyo comercio bilateral supera los 11 mil millones de dólares. Además, el intercambio con la Unión Europea rebasa los 88 mil millones de dólares, consolidando a Europa como el tercer socio comercial de México.

La organización empresarial subrayó que Asturias representa una región con fuerte vocación industrial, identidad propia y visión global, factores que la convierten en un socio estratégico para empresas mexicanas interesadas en ampliar su presencia en Europa.

“Sahara Occidental, la voz de un pueblo que no renuncia a su libertad”. **Emb. Mohamed Salec**

En un encuentro cargado de historia, dignidad y esperanza, la revista Mundo Empresarial entrevistó al excelentísimo embajador Mohamed Salec Abdessamad (Omar Bulsan), representante de la República Árabe Saharaui Democrática en México.

Desde la sede diplomática en la Ciudad de México, el embajador habló con serenidad, pero también con la fuerza de quien representa a un pueblo que durante décadas ha luchado por su soberanía, su identidad y su derecho a existir en libertad.

México, un aliado que no se olvida

Con visible gratitud, el diplomático recordó que México reconoció a la República Saharaui en 1979, convirtiéndose en una de las naciones que respaldaron su derecho a la autodeterminación.

“México ha sido un pilar fundamental. Es una tribuna del derecho internacional, defensor de los pueblos oprimidos y de la justicia universal”, expresó.

Para el embajador, la relación entre ambas naciones no solo es diplomática, sino profundamente humana. Conferencias, exposiciones culturales, encuentros universitarios y actividades en la Cámara de Diputados forman parte del esfuerzo permanente para acercar la realidad del pueblo saharauí al pueblo mexicano.

Un pueblo herido, pero jamás vencido

Al referirse a la situación actual del Sahara Occidental, el embajador recordó uno de



los capítulos más dolorosos de su historia moderna: la ocupación de su territorio en 1975 y el éxodo de miles de familias.

Narró cómo mujeres, niños y ancianos fueron desplazados, obligados a refugiarse en campamentos ubicados en el sur de Argelia, donde hasta hoy sobreviven comunidades enteras.

Sin embargo, lejos de la derrota, destacó la capacidad de organización de su pueblo. En esos campamentos funcionan municipios, escuelas, instituciones y estructuras de gobierno, muchas de ellas encabezadas por mujeres.

“La mujer saharauí ocupa ministerios, parlamentos, alcaldías y representaciones diplomáticas. Esa es una de nuestras mayores fortalezas”, afirmó con orgullo.

La esperanza también se construye

A pesar del conflicto, el embajador aseguró que el futuro del Sahara Occidental está lleno de posibilidades. Habló de recursos naturales estratégicos como el fosfato, la pesca y otras riquezas que, una vez alcanzada la soberanía plena, podrían convertirse en motor de desarrollo.

En ese escenario, México tendría un lugar privilegiado.

El mensaje fue claro: la solidaridad de hoy puede transformarse mañana en cooperación económica, comercial y cultural.

Un idioma que une dos mundos

Uno de los momentos más entrañables de la conversación surgió cuando explicó por qué habla español. Recordó que el pueblo saharauí mantiene un vínculo histórico con la lengua española, lo que facilita una conexión especial con América Latina.

“Somos un pueblo árabe en África que habla español. Eso nos acerca profundamente a México”, dijo.

Ese puente lingüístico, agregó, permite tender lazos entre dos pueblos marcados por la resistencia, la identidad y el orgullo de sus raíces.

La dignidad como bandera

Antes de concluir, el embajador dejó un mensaje que resonó más allá de la política:

“En 50 años de lucha hemos perdido vidas, hemos sufrido exilio y guerra, pero también hemos formado un pueblo valiente, culto y digno”.

Con voz firme, agradeció el respaldo histórico de México y envió un saludo fraterno a los lectores de Mundo Empresarial, convencido de que el futuro llegará.

Porque hay causas que sobreviven al tiempo.

Y pueblos que, aun en el desierto, nunca dejan de florecer. 🇲🇽

“ México es un hermano y un aliado estratégico. Sus empresarios serán bienvenidos cuando llegue la paz definitiva ”





Janette Rodríguez,
*Directora de la Cámara de
Comercio México-Estados Unidos,
Aguascalientes.*

Nearshoring: oportunidad estratégica o narrativa inflada

Por Janette Rodríguez

CEO de DIAI y Executive Director
de la Cámara de Comercio
México-Estados Unidos, Capítulo
Aguascalientes.



**El nearshoring es, efectivamente,
una oportunidad estratégica.**

*Pero solo para quienes estén en
condiciones de convertirla en una
ventaja real.*

El **nearshoring** se ha convertido en uno de los temas centrales del entorno empresarial mexicano. La relocalización de cadenas productivas, impulsada por tensiones geopolíticas y la cercanía con Estados Unidos, colocó a México en el radar global. Sin embargo, el optimismo no siempre significa preparación.

Asumir que el **nearshoring** es una ventaja automática sería un error. La oportunidad existe, pero no se materializa solo por ubicación geográfica o discurso. Depende de capacidades reales: talento calificado, liderazgo sólido, infraestructura funcional, proveedores integrados y ejecución con estándares internacionales.

La llegada de inversión no garantiza desarrollo sostenible. Puede mejorar indicadores, pero no necesariamente fortalecer la estructura económica. El mayor riesgo no es perder inversión, sino recibirla sin estar listos para sostenerla.

En distintos corredores industriales ya se observan señales de presión: alta demanda de talento sin suficiente oferta, infraestructura saturada, empresas creciendo sin rediseñar su estructura interna y mayores retos para

mantener calidad y consistencia. Son tensiones que pueden erosionar la competitividad.

La competitividad no se define por la llegada de capital, sino por la capacidad de responder a él. Algunas regiones y empresas cuentan con mejores condiciones; otras operan con modelos que hoy muestran límites frente a nuevas exigencias. El **nearshoring** no eleva automáticamente al ecosistema: lo expone.

Para el empresariado, esto implica cambiar la visión. Más que una ola que arrastra a todos, el **nearshoring** funciona como un filtro que selecciona. No todas las compañías capitalizarán la oportunidad: algunas crecerán, otras quedarán rezagadas.

La clave será evaluar fortalezas, cerrar brechas y fortalecer estructuras antes de escalar. También entender que México no compite como bloque homogéneo: cada región enfrenta condiciones distintas en infraestructura, conectividad y capital humano.

El **nearshoring** sí representa una oportunidad estratégica, pero solo para quienes puedan convertirla en ventaja real. Para el resto, puede quedar como una narrativa inflada. La diferencia no estará en el discurso, sino en la capacidad. 🌐



Maya Dadoo, CEO y cofundadora de Worky.

Empresas más rentables de México pagan hasta seis veces mayor PTU

El reparto de utilidades se consolida como un indicador clave de rentabilidad empresarial; mientras la media nacional es de \$12,573 pesos, sectores líderes superan los \$79 mil por colaborador.

"Worky es una firma mexicana de software de gestión de nómina, seguridad social y recursos humanos"

En el marco del periodo de reparto de utilidades en México, conocido como Participación de los Trabajadores en las Utilidades (PTU), un análisis de **Worky** revela que este beneficio laboral se ha convertido en un reflejo directo del desempeño financiero de las compañías, así como de las diferencias estructurales entre industrias.

El estudio, elaborado con base en datos reales de empresas mexicanas, señala que el promedio nacional de PTU asciende a \$12,573 pesos por colaborador. No obstante, en sectores de alta rentabilidad, los montos pueden multiplicarse hasta seis veces, evidenciando una amplia brecha en la generación de valor.

Las industrias con mayores pagos de utilidades

El análisis posiciona a los sectores de marketing, servicios médicos y de salud como los que registran los pagos más altos de PTU en México:

- Marketing: \$80,991 pesos
- Servicios médicos y salud: \$79,071 pesos
- Comercio internacional: \$36,432 pesos

Estas industrias destacan por sus altos niveles de especialización, escalabilidad y eficiencia operativa, factores que impactan directamente en su rentabilidad.

En un segundo bloque aparecen sectores estratégicos para la economía nacional:

- Logística y transporte: \$38,445 pesos
- Manufactura: \$38,355 pesos

Su desempeño está estrechamente vinculado al dinamismo del comercio global y a su papel dentro de las cadenas de suministro.

PTU: más allá de una obligación fiscal

En México, la legislación establece que las empresas deben destinar el 10% de su utilidad fiscal neta al reparto entre sus colaboradores. Para 2026, el pago debe realizarse del 1 de abril al 30 de mayo en el caso de personas morales, y del 1 de mayo al 29 de junio para personas físicas.

Sin embargo, especialistas coinciden en que el PTU ya no solo representa una obligación legal, sino también un indicador estratégico para directivos y CEO, ya que permite medir:

- Rentabilidad real del negocio
- Eficiencia operativa
- Capacidad de generación de valor por colaborador
- Competitividad en atracción y retención de talento

“El PTU no solo representa una obligación legal, también es un reflejo directo del desempeño financiero de las empresas y del valor que generan las personas con su trabajo. Hoy, las áreas de recursos humanos y finanzas tienen el reto de anticipar escenarios, asegurar el cumplimiento normativo y comunicar con mayor claridad cómo se calcula este beneficio”, afirmó Maya Dadoo, CEO y cofundadora de Worky.

Brecha entre industrias y retos para las pymes

El estudio también identifica que sectores con márgenes más ajustados, como alimentos y bebidas o servicios profesionales, presentan pagos considerablemente menores, con rangos de entre \$1,500 y \$19,000 pesos.

Esta diferencia cobra especial relevancia para las pequeñas y medianas empresas, donde el reparto de utilidades puede representar una presión financiera importante, aunque también una oportunidad para fortalecer la cultura organizacional y generar confianza entre los colaboradores.

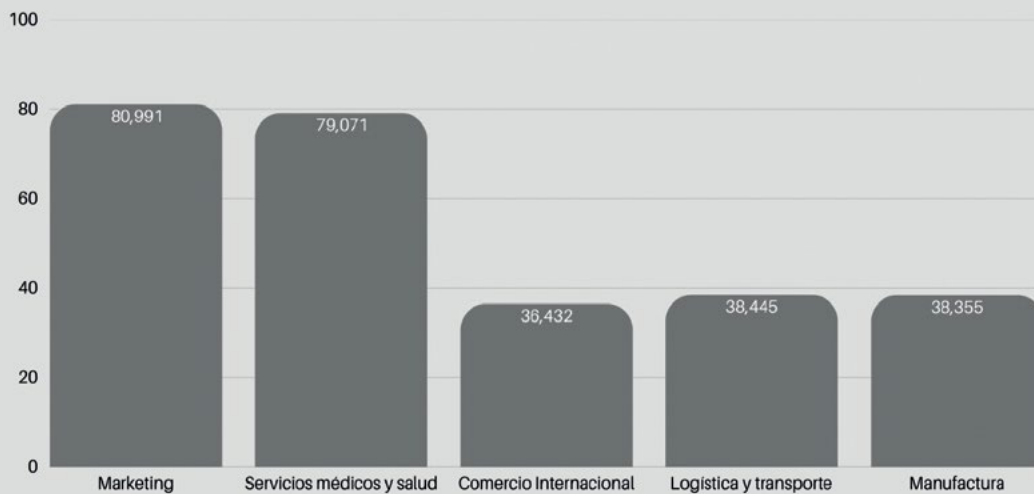
Tras la reforma en materia de subcontratación, que estableció nuevos límites para el cálculo del reparto, muchas organizaciones han fortalecido sus procesos de planeación, auditoría y comunicación interna para ofrecer mayor certidumbre al talento.

Tecnología y estrategia financiera

A nivel global, la tendencia apunta hacia una integración cada vez mayor entre estrategia financiera y tecnología. Estudios internacionales señalan que una parte creciente de los líderes financieros participan activamente en la estrategia empresarial mediante herramientas como inteligencia artificial y soluciones en la nube.

En este contexto, el cumplimiento fiscal deja de ser únicamente un requisito administrativo para convertirse en una herramienta que fortalece la confianza organizacional, mejora la toma de decisiones y contribuye a la retención del talento. 🧠

Top 5 industrias más rentables en México por pago de PTU



Liderazgo con acción deliberada: colaboración con propósito

Con apoyo y extractos del libro *I Need a Job!* de Gary Burnison

Por Perla Ruiz, Korn Ferry



“**A**unque tú eres una optimista... yo no lo soy. Tal vez esa sea la esencia de la esperanza: quienes menos la tienen son precisamente quienes más la necesitan y desearían poseerla.

Estas fueron las palabras que un ejecutivo compartió conmigo recientemente. Su reflexión invita a plantear preguntas fundamentales sobre la naturaleza de la esperanza: ¿quién la genera y quién la recibe?, ¿y en qué espacios podemos fortalecerla y promoverla?

La esperanza no debe entenderse como un sustantivo, sino como un verbo. Es

una expresión de voluntad y propósito, no simplemente un deseo. Más allá de una emoción, la esperanza es una capacidad que puede construirse y fomentarse, particularmente en quienes tienen dificultades para encontrarla por sí mismos.

Este principio es, en esencia, el fundamento del liderazgo. Liderar implica acompañar —emocional y, en ocasiones, de manera tangible— a las personas: desde quienes mantienen una visión optimista hasta quienes se muestran escépticos o cautelosos, para ayudarlas a comprender su situación y avanzar hacia un nuevo estado.

No obstante, para liderar a otros —ya sea a quienes están en búsqueda de dirección o a quienes simplemente procuran mantenerse a flote— es indispensable comenzar por liderarnos a nosotros mismos. Resulta prácticamente imposible impulsar la transformación de un equipo o una organización sin antes emprender una transformación personal.

En este proceso, la esperanza no representa un punto final, sino una energía constante que nos inspira a contribuir más a los demás, mientras reflexionamos, reajustamos y nos renovamos". Gary Burnison.

Reflexión

El liderazgo comienza con el individuo, pero es un acto colectivo.

Reflexionar es el punto de partida del liderazgo auténtico; implica detenerse para evaluar no solo qué hacemos, sino por qué y para quién lo hacemos. En un contexto corporativo, reflexionar significa:

- Revisar nuestras decisiones, comportamientos y supuestos.
- Entender el impacto que tenemos en otros: equipos, pares, clientes y la organización en su conjunto.
- Cuestionar si nuestras acciones están alineadas con los valores, el propósito y la cultura que decimos promover.

No se trata de una introspección pasiva, sino de una revisión honesta que permite identificar brechas entre la intención y el resultado.

Reajuste: traducir reflexión en acción

La reflexión, por sí sola, no transforma. El reajuste es el momento en que el liderazgo se convierte en acción deliberada. Nos adaptamos, orientándonos hacia una mentalidad de servicio y contribución.

Reajustar implica:

- Modificar prioridades, estilos de liderazgo o modelos de toma de decisiones.
- Evolucionar de un enfoque centrado en el control hacia uno basado en el servicio, la habilitación y la colaboración.
- Alinear comportamientos con las necesidades reales del entorno, no con prácticas heredadas.

En términos organizacionales, reajustar supone aceptar que lo que funcionó en el pasado puede no ser suficiente hoy. Es una señal de madurez, no de debilidad. Los líderes que reajustan con intención envían un mensaje poderoso: están dispuestos a aprender, adaptarse y poner a las personas en el centro.



El compromiso con la renovación no es una aspiración abstracta; es una guía que se adapta e implementa constantemente, tanto en los escenarios críticos como los desafíos cotidianos.

Este reajuste requiere disciplina y humildad, ya que implica desaprender, escuchar con mayor atención y actuar con un propósito más claro. Es aquí donde el liderazgo se manifiesta no solo en lo que se dice, sino en lo que se hace de manera consistente.

Renovación

La evolución nunca concluye; la pregunta clave es si estamos comprometidos con un proceso continuo de mejora. Este compromiso es una fuente permanente de resiliencia y aprendizaje.

No se trata únicamente del pasado ni del presente, sino de una visión orientada al futuro.

Y, por encima de todo, se manifiesta a través de la empatía y la consideración hacia los demás.

Estos tres ejes representan un ciclo continuo de liderazgo consciente. No son etapas aisladas ni secuenciales, sino prácticas permanentes que permiten a los líderes mantenerse relevantes, humanos y efectivos en cualquier circunstancia. 🌱



La Decisión para un Nuevo Presidente del Consejo

Asamblea de Accionistas – El día esperado

Y llegó el día. Ese momento que, en las empresas institucionales, se vive con la solemnidad de un velorio y la adrenalina de una final de liguilla del fútbol mexicano.

El salón estaba lleno, los accionistas solemnes, los consejeros protagonistas y la silla de Don Martín —vacía, imponente, casi regañona— presidiendo la escena como fantasma de carne y hueso.

En episodios anteriores presentamos a los contendientes a ocupar la silla del presidente del consejo de administración, divididos en dos corrientes:

Los “suspirantes” (los de casa, los de confianza, los que ya saben dónde están los apagadores):

- Lic. Ricardo, presidente interino, con 3% de acciones y un interinato que dejó más insomnios que certezas.
- Javier “El Duro”, consejero con 25% de participación heredada, experto en meter el codo y sacar la chequera.
- Sebastián, consejero independiente, el único que tiene pasión por el control y la organización.

Los “usurpadores” (los externos, los cracks de la industria, los que llegan con currículos de medallas olímpicas):

- Lorena, brillante, académicamente impecable, con éxitos en retail y una sonrisa que intimida a los dinosaurios.
- Patricia, templada, prudente, con experiencia en consejos familiares donde se sobrevive a base de diplomacia y té de tila.
- Mark, exdirector global, en su estilo de liderazgo mezcla del laureado entrenador de fútbol Carlo Ancelotti por sus estrategias y de la presidenta de la Comunidad de Madrid Isabel Díaz Ayuso, por su determinación y enfoque en resultados.

La Asamblea inició con una mezcla de incienso, pólvora y café recalentado.

Los sesgos generacionales desfilaban como en carnaval:

- los que no querían mujeres “porque no”,
- los que querían internos “porque sí”,
- los que querían externos “porque ya estuvo bueno”,
y “las momias”, que no querían nada... resistentes al cambio.

Los discursos finales: cada uno con su estilo

- Ricardo habló con la prudencia del que sabe que está a un voto de la gloria o del olvido.
- Javier ofreció capitalización, músculo y contactos.
- Sebastián desplegó métricas, controles y palabras que hacían entender que no se dejaba la vida por ganar, sino por seguir aportando valor.
- Lorena demostró innovación, velocidad y un aire de “ya es 2026, señores”. Los Ferraris están a punto de rebasar los Mercedes.
- Patricia ofreció sensatez, prudencia y temple.
- Mark narró batallas globales con la serenidad del que ha vivido naufragios... y ha sobrevivido reinventando las rutas a navegar.

La votación: silencio de funeral combinado con tensión de final de la Copa Mundial de la FIFA.

Las papeletas cayeron en la urna como gotas de lluvia anunciando el final de una sequía.

El Lic. Ricardo, por conflicto de interés, aguardaba desde fuera de la sala de consejo, con cara de “sí no gano, al menos que no gane el que todos sabemos no debe ser”. (según él)

Los accionistas votaron. Y votaron en serio.

Nada de simulaciones, nada de acuerdos bajo la mesa (bueno... casi ninguno, excepto por “las momias”).

El resultado: continuidad con giro dramático

Tras un conteo cerrado, digno de taquicardia, la Asamblea anunció:

El Lic. Ricardo será el nuevo Presidente del Consejo de Administración

Hubo aplausos. Hubo suspiros. Hubo quien murmuró “ya era hora”.

Pero la historia no terminó ahí.

Porque los accionistas de la empresa, en un arranque de lucidez estratégica —o de inspiración divina— tomaron una decisión de cracks.

El acuerdo adicional: aire fresco, brújula global y un toque de realidad con base en capacidades.

La Asamblea aprobó por mayoría:

- Invitar a Lorena como Consejera Externa Independiente Remunerada.

Y, como si eso no fuera suficiente para sacudir el avispero:

- Nombrar a Mark como Director General de la empresa.

Sí, Mark.

El mismo Mark que ha navegado mares globales, sobrevivido tormentas corporativas y que, según cuentan, puede oler una crisis antes de que los más experimentados la vislumbren.

La lógica fue simple:

- **Ricardo aporta continuidad y legitimidad.**
- **Mark aporta visión global, colmillo y velocidad.**
- **Lorena aporta modernidad, frescura y una voz externa que no le debe favores a nadie.**

Un triángulo de ejecución y estrategia, que, si se coordinan, puede llevar a la empresa a una década de estabilidad y crecimiento.

Y si no se coordinan... bueno, también será divertido de narrar.

La sucesión de Don Martín no fue un trámite.

Fue una radiografía emocional de la empresa: sus miedos, sus nostalgias, sus talentos y sus contradicciones.

Hoy, con Ricardo en la presidencia, Mark en la dirección general y Lorena en el Consejo, la organización ha elegido un modelo que combina brújula, radar y motor. Una apuesta por un modelo híbrido:

- tradición con modernidad, experiencia con audacia, continuidad con renovación.
- Siempre énfasis desde el consejo, enfócate más en lo importante y menos en lo urgente.

Querido lector:

La sucesión de Don Martín nos deja una lección que trasciende nombres y cargos:

Como dice uno de mis mentores:

“Si en el Consejo de Administración nada duele, todo está bien... es seguro que algo anda mal.”

Pero la verdadera prueba comienza ahora:

- ¿cómo se alinean los intereses individuales, colectivos y sociales de los accionistas?
- ¿cómo se equilibra la riqueza con el propósito?
- ¿cómo se gobierna sin perder el alma?

En la siguiente entrega exploraremos ese territorio donde se cruzan el poder, el propósito y la percepción.

Si estos temas hoy son tu talón de Aquiles, o simplemente quieres anticiparte a ellos, te invito a seguir esta conversación: entenderlos no solo fortalece al Consejo... también fortalece el legado. 🗣️

Porque, al final, gobernar una empresa no es solo administrar números: es administrar futuros.



EY



Carlos De la Fuente
Director General de Mancera, S.C.
(EY México).

“Consultoría con talento, ética y tecnología”.

Carlos De la Fuente

En un momento en el que las reglas del juego empresarial se reescriben a velocidad inédita, la consultoría ha dejado de ser un acompañamiento para convertirse en un actor estratégico en la construcción del futuro. La disrupción tecnológica, la presión regulatoria y la urgencia de integrar criterios de sostenibilidad están redefiniendo las prioridades de las organizaciones.

En esta conversación con Carlos De la Fuente, Director General de Mancera S.C., la entidad de EY México encargada de los servicios de auditoría y temas regulatorios, se revela una visión clara: el futuro no se espera, se diseña. Y en ese proceso, el talento, la ética y la tecnología son fuerzas que, alineadas, determinan la capacidad de las empresas para trascender.

Es fundamental ir a la vanguardia. Nos hemos adelantado en identificar futuras tendencias y estar listos para su aplicación.

ME- ¿Cómo se define hoy el futuro de la consultoría?

CF- Hablar del futuro de la consultoría es hablar de equilibrio. Un equilibrio fino entre capacidades humanas, avances tecnológicos y principios inquebrantables. Para Carlos De la Fuente, ese futuro se sostiene sobre tres pilares irrenunciables: el talento como eje central de toda decisión, la tecnología como catalizador de nuevas posibilidades y la ética como brújula que orienta cada acción. No se trata solo de adaptarse, sino de construir un modelo de valor donde estos elementos convivan de manera armónica y estratégica.

ME- ¿Qué se necesita para anticiparse a los cambios sociales, políticos y económicos en lugar de simplemente reaccionar a ellos?

CF- En un entorno donde la incertidumbre se ha vuelto constante, la diferencia entre liderar o quedarse atrás radica en la capacidad de anticipación. La consultoría, por su naturaleza, no puede permitirse una postura reactiva. Hoy más

“El futuro de la consultoría se construye sobre tres pilares: talento, tecnología y ética; ninguno puede entenderse sin los otros”



“La inteligencia artificial escala capacidades, pero es el talento humano quien garantiza la confianza”

que nunca, requiere asumir un rol proactivo, capaz de leer el entorno global, interpretar sus señales y traducirlas en estrategias accionables. Anticiparse no solo permite mitigar riesgos, sino, sobre todo, identificar oportunidades que otros aún no ven y participar activamente en la construcción del futuro. La proactividad como eje rector que permita a los tomadores de decisiones accionar planes de trabajo que les den la pauta para destacar y dar forma al futuro, no dejarse llevar por él sin oportunidades de negocio.

ME- ¿Cómo escalar capacidades a través de la inteligencia artificial sin comprometer la calidad y el rigor?

CF- La inteligencia artificial ha dejado de ser una promesa para convertirse en un habilitador clave de escala y eficiencia. Sin embargo, su implementación exige responsabilidad. En este contexto, la inversión en capacidades tecnológicas no es opcional, sino estratégica. Al respecto, EY ha invertido a nivel global 1,400 millones de dólares en capacidades de inteligencia artificial, así como mil millones de dólares para desarrollar herramientas basadas en IA para acelerar la transformación de la auditoría y los servicios relacionados con aseguramiento, con impacto actual en más de 160,000 proyectos. Este esfuerzo, respaldado por alianzas con líderes tecnológicos como Microsoft y SAP, para la implementación de muchos de nuestros servicios y nos permite ampliar capacidades sin sacrificar lo esencial: el rigor, la precisión y la confianza.

ME- ¿Cómo convertir los cambios regulatorios en oportunidades estratégicas de valor para los clientes?

CF- Donde algunos ven complejidad, otros encuentran oportunidad. Los cambios regulatorios, lejos de ser una carga, representan una puerta para fortalecer estructuras, redefinir estrategias y ganar competitividad. La clave está en la anticipación y en la capacidad de integrar experiencia con herramientas tecnológicas que permitan responder con agilidad. Así, el cumplimiento normativo se transforma en una ventaja estratégica que protege y proyecta a las organizaciones hacia el futuro.

Delineamos el futuro de los negocios a través de la proactividad, por ejemplo, atendiendo con antelación los cambios regulatorios,

apalancándonos de nuestra experiencia y de la tecnología. Cambios en materia fiscal, laboral, comercial, entre otros, requieren de experiencia y soporte tecnológico que permita a las empresas responder en tiempo y forma para no perder vigencia y relevancia.

ME- ¿Qué mecanismos garantizan que la inteligencia artificial sea confiable, ética y esté respaldada por el talento humano?

CF- En la conversación sobre inteligencia artificial, la confianza es el activo más valioso. Y esta no se construye únicamente con tecnología, sino con supervisión humana constante. En EY, la IA no opera en aislamiento: está acompañada por profesionales que actúan como auditores permanentes, así como por revisiones externas que aseguran la integridad de los procesos. Es en esta sinergia —entre inteligencia humana y artificial— donde se garantiza que la innovación avance sin comprometer la ética ni la seguridad.

ME- ¿Cómo formar nuevas generaciones capaces de integrar datos, inteligencia artificial y pensamiento crítico?

CF- EY guarda un estrecho compromiso con el futuro de los negocios, el cual se está escribiendo en las aulas, en los programas de formación y en las experiencias que conectan a los jóvenes con los desafíos reales. Por esta razón impulsamos iniciativas como el **EY Audit Innovation Challenge**, una competencia con alcance en Latinoamérica, que refleja una apuesta clara por el talento emergente: jóvenes con curiosidad, visión y determinación para transformar los negocios. Desarrollar estas capacidades desde etapas tempranas no solo es una inversión en talento, sino en la evolución misma del ecosistema empresarial.

ME- ¿Qué implica redefinir la auditoría como una disciplina estratégica?

CF- En el curso del tiempo, la auditoría se ha visto como un commodity. Pero hoy en día es un elemento fundamental el contar con la evaluación y la corrección de las cifras. Actualmente converge con disciplinas como el análisis de datos, la inteligencia artificial y la colaboración global, dando paso a un enfoque más dinámico e integral.

Este nuevo paradigma permite generar información más profunda, insights más relevantes y, en consecuencia, decisiones mejor fundamentadas para las organizaciones.

ME- ¿Cómo impulsar el emprendimiento como motor de innovación y transformación económica?

CF- El emprendimiento representa una de las fuerzas más potentes de transformación económica. Impulsarlo es apostar por la innovación, la generación de empleo y la evolución de los mercados. A través de iniciativas como *Entrepreneur Of The Year™*, EY no solo reconoce que la mayor parte de los negocios nacieron de un

emprendimiento, reconocemos entonces a quienes están cambiando las reglas del juego, y debemos acompañar en su crecimiento.

En México hay un porcentaje importante de pequeñas y medianas empresas que son el sinónimo de emprendimiento. Nuestro compromiso es claro con quienes están construyendo el futuro desde la acción y contribuyendo a un tejido social más sólido.

ME- ¿De qué forma la inteligencia artificial y los datos pueden contribuir a resolver desafíos globales como el cambio climático?

CF- La tecnología tiene hoy la capacidad de incidir en los grandes retos de la humanidad. Desde el análisis de datos satelitales hasta el desarrollo de modelos de inteligencia artificial, las herramientas están disponibles para generar soluciones concretas.

En la firma contamos con programas como el *EY AI & Data Challenge* que busca reunir a personas talentosas para crear soluciones innovadoras, de vanguardia ante los desafíos climáticos mundiales a través del uso de IA, datos satelitales y otras herramientas tecnológicas.

El desafío de este año consiste en el desarrollo de modelos de aprendizaje automático e IA que correlacionen los parámetros de calidad del agua con las condiciones ambientales y meteorológicas.

Aquí encontramos cómo la innovación puede aplicarse para comprender fenómenos complejos, como la calidad del agua o el impacto ambiental, y traducirlos en acciones que contribuyan a un futuro más sostenible.

ME- ¿Qué implica que los informes de sostenibilidad tengan hoy el mismo peso que los financieros?

CF- El mundo empresarial está viviendo un cambio de paradigma: la sostenibilidad ya no es opcional, es estructural. Hoy, los informes en esta materia tienen el mismo peso que los financieros, lo que implica un nivel de rigor, trazabilidad y transparencia sin precedentes. El incumplimiento no solo conlleva sanciones, sino riesgos reputacionales significativos.

Los negocios enfrentan retos en materia de sostenibilidad nunca antes vistos, particularmente, en los informes de NIIF S1, donde las emisoras de valores ahora están obligadas a presentar su informe de sostenibilidad de manera consistente y trazable. En este contexto, la confianza se convierte en el principal activo, y su construcción depende de la calidad y solidez de la información presentada.

Nuestro compromiso en EY es delinear el futuro de la sostenibilidad con confianza, a través de informes de calidad y ejercicios auditables que brinden seguridad al negocio.

ME- ¿Por qué el bienestar del talento debe ser visto como un factor estratégico?

Generación 2025

26 finalistas.
4 mujeres y 22 hombres
de entre 30 y 62 años.

15 empresas establecidas
en 5 estados de la república:
Ciudad de México,
Chihuahua, Guanajuato,
Nuevo León y Querétaro.

26% son
empresas familiares.

La compañía más longeva
tiene 18 años de operación,
la más joven tiene
4 años de operación.

EY Entrepreneur Of The Year™ en cifras

40 años a
nivel internacional

15 años en México con:

1,469 nominados desde 2010

481 finalistas de
385 empresas

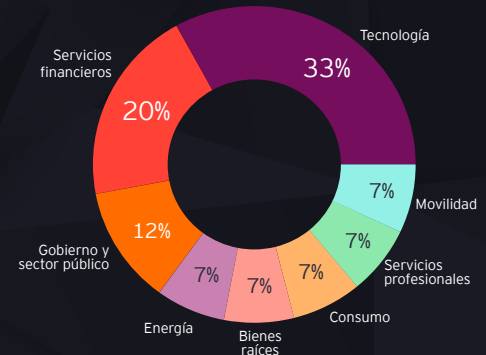
86 líderes de negocio,
hombres y mujeres, han ganado
en diferentes categorías

29 jueces
independientes

Impacto económico

En conjunto, las empresas finalistas
generan más de 600 puestos de
trabajo y más de 632 millones de
pesos en ventas.

Industrias



CF- Detrás de cada resultado, de cada proyecto exitoso y de cada cliente satisfecho, hay talento. Y ese talento requiere condiciones que le permitan desarrollarse plenamente. El bienestar deja de ser un tema operativo para convertirse en una prioridad estratégica. Invertir en la calidad de vida, en el desarrollo integral y en el equilibrio de los colaboradores no solo fortalece a las personas, sino a toda la organización.

ME- ¿Cómo asegurar que el talento evolucione al mismo ritmo que el mercado?

CF- En un entorno que cambia a velocidad exponencial, la única constante debe ser el aprendizaje. La evolución del talento depende de una apuesta decidida por la capacitación continua,





el desarrollo de habilidades y la actualización permanente. Solo así es posible mantenerse a la altura de las expectativas del mercado y responder con precisión a las necesidades de los clientes.

ME- ¿Qué acciones permiten construir entornos más diversos e inclusivos?

CF- Las organizaciones que entienden el valor de la diversidad están mejor preparadas para innovar y crecer. Construir entornos inclusivos implica mucho más que políticas: requiere una cultura que escuche, valore y potencie todas las voces. Dar espacio a distintas perspectivas, promover la equidad y reconocer el talento en todas sus formas fortalece no solo el ambiente interno, sino la capacidad de generar soluciones más completas y representativas.

Y a manera de conclusión, en la visión de Carlos De la Fuente, el futuro de la consultoría —y, en muchos sentidos, el del entorno empresarial— no estará definido únicamente por la capacidad tecnológica, sino por la forma en que las organizaciones logren integrar esa tecnología con talento sólido y principios firmes.

En un mundo donde la velocidad del cambio puede desdibujar certezas, la confianza se convierte en el activo más valioso. Y construirla exige algo más que innovación: requiere ética, visión y una apuesta decidida por el desarrollo humano.

Porque al final, más allá de modelos, regulaciones o algoritmos, son las decisiones —y quienes las toman— las que terminan delineando el rumbo de los negocios. 📌

Reflexión final

El futuro de la consultoría no dependerá únicamente de la tecnología, sino de la capacidad de combinar talento humano, ética e innovación para generar confianza y resultados sostenibles. Ese es el camino que hoy siguen las organizaciones líderes.





**El club de negocios más
exclusivo de Latinoamérica**

club51.mx | Paseo de la Reforma 505 Torre Mayor Piso 51 CDMX





Germán Jalil Hernández
Presidente del CCE Estado de México.

“Desde el CCE Estado de México, trabajamos en la construcción de acuerdos para impulsar el desarrollo”. **Germán Jalil Hernández**

En esta entrevista exclusiva con **MUNDO EMPRESARIAL**, **Germán Jalil Hernández, Presidente del CCE Estado de México**, comparte la visión del organismo, los avances en la interlocución institucional y los retos que enfrenta el empresariado mexiquense en el contexto actual.

ME - ¿Cuál considera que es actualmente el principal motor del crecimiento económico en el Estado de México y qué sectores tienen mayor potencial para detonar el desarrollo en los próximos años?

GJH- El Estado de México es una de las economías más relevantes del país, tanto por su tamaño como por su diversidad productiva. Su cercanía con los principales centros de consumo y su amplia y diversa infraestructura lo convierten en un punto estratégico para la actividad económica.

Desde la perspectiva del sector empresarial, el principal motor del crecimiento económico en el Estado de México hoy es una combinación muy clara: **la industria manufacturera fortalecida por el fenómeno del nearshoring**, acompañada de una sólida base logística y de consumo interno.

El Estado de México se ha consolidado como la segunda economía del país, aportando alrededor del 9% del PIB nacional, impulsado por la llegada de inversión nacional y extranjera, particularmente en manufactura, comercio y construcción. En este contexto, el **nearshoring** —la relocalización de cadenas productivas hacia México— ha sido determinante, al aprovechar la ubicación estratégica del estado, su conectividad y su cercanía con el mayor mercado del mundo.

ME- ¿Cuáles son los sectores con mayor potencial de desarrollo en el Estado del México?

GJH- De cara a los próximos años, hay cinco sectores clave que concentrarán el crecimiento principalmente en nuestra entidad:

La manufactura avanzada y automotriz que sigue siendo el eje estructural de la economía mexiquense, con una contribución superior al 20% del PIB estatal. La evolución hacia procesos de mayor valor agregado —electromovilidad, autopartes, dispositivos electrónicos— será clave en esta nueva etapa industrial.

La logística y transporte son fundamentales ya que el Estado de México es el gran nodo logístico del país. La combinación de corredores industriales, infraestructura carretera y proyectos como el AIFA han fortalecido su papel como hub de distribución nacional e internacional, especialmente ante el auge del nearshoring.

- *En un entorno que exige coordinación y visión de largo plazo, el **Consejo Coordinador Empresarial del Estado de México** impulsa una agenda basada en el diálogo, la representación gremial y la construcción de condiciones para el crecimiento económico.*
- *En uno de los estados con mayor peso económico del país, la capacidad de **diálogo entre el sector empresarial** y las instituciones públicas se vuelve un factor determinante para el desarrollo.*
- *El Consejo Coordinador Empresarial del Estado de México articula propuestas como organismo representante de un amplio ecosistema productivo integrado por **más de 85 cámaras y asociaciones.***

El comercio y mercado interno es el más grande del país; aporta cerca del 25% del PIB estatal. Este sector seguirá siendo un amortiguador económico y un detonador de inversión en retail, servicios y economía digital.

La construcción y desarrollo inmobiliario industrial son fundamentales ya que el crecimiento de parques industriales, centros logísticos y vivienda vinculada a polos productivos está directamente ligado a la llegada de nuevas empresas.

Debemos mencionar también los servicios de alto valor y tecnología que son espacios en consolidación, pero el futuro del Estado de México pasa por escalar hacia servicios profesionales, innovación, digitalización e integración a cadenas globales con mayor contenido tecnológico.

Hoy el Estado de México **está transitando hacia una economía más sofisticada y diversificada**. El reto —y al mismo tiempo la oportunidad— será capitalizar el nearshoring no solo en volumen, sino en calidad: atraer inversión que genere innovación, talento y valor agregado. El motor actual es industrial, pero el verdadero potencial está en evolucionar hacia un ecosistema económico más competitivo, tecnológico e integrado a Norteamérica.

ME- ¿Cómo se está fortaleciendo la colaboración entre el sector empresarial y el gobierno estatal para generar políticas públicas que favorezcan la competitividad y la creación de empleos formales?

GJH- Se han abierto espacios de diálogo que permiten una comunicación más directa entre el sector empresarial y los distintos poderes del Estado. A lo largo de este periodo, hemos trabajado en una relación institucional con el Poder Ejecutivo, construyendo una interlocución constante y propositiva —como lo reflejan los encuentros sostenidos con la Secretaría de Movilidad del Gobierno del Estado—; con el Poder Judicial, a través del acercamiento con la presidencia del Tribunal Superior de Justicia del Estado de México, generando agendas de colaboración en temas relevantes para el entorno empresarial; y, más recientemente, consolidando un acercamiento con el Poder Legislativo.

De igual forma, hemos participado en espacios de diálogo con el Sistema Estatal Anticorrupción, reconociendo la importancia de fortalecer la transparencia, la legalidad y la confianza en las instituciones como condiciones fundamentales para la actividad económica.

Este esfuerzo refleja una visión integral de coordinación, en la que cada poder tiene un papel clave en la construcción de condiciones para la competitividad y el desarrollo económico. Cuando las reglas son claras y se aplican de manera consistente, se generan mejores condiciones para que más empresas participen, inviertan y crezcan.

Como muestra de ello, el pasado 10 de abril el CCE Estado de México presentó la **Agenda Legislativa Empresarial** ante el Congreso local, integrada por 15

propuestas que abordan temas como la participación de proveedores locales en compras públicas, simplificación administrativa, seguridad pública, infraestructura, educación, transporte, desarrollo agropecuario y competitividad.

Dentro de esta agenda, se ha reiterado la importancia de fortalecer la aplicación efectiva del marco normativo vigente, particularmente en lo relacionado con la participación de proveedores locales en procesos de contratación pública, así como avanzar en esquemas que faciliten la instalación y operación de unidades económicas, agilicen procesos de licitación y refuercen mecanismos de transparencia.

Esta agenda fue construida con la participación de más de 85 cámaras y asociaciones, lo que refleja la diversidad del sector productivo en la entidad. También es importante reconocer el trabajo del Consejo Directivo del CCE, que ha sido clave para articular estas propuestas y darles seguimiento.

El siguiente paso es mantener estos espacios de trabajo y avanzar en la revisión conjunta de cada planteamiento.

ME- En un entorno económico cada vez más digital, ¿qué papel juega la innovación tecnológica dentro de las empresas mexiquenses y cómo apoya el CCE su adopción?

GJH- Las empresas en el Estado de México han ido incorporando herramientas tecnológicas de manera progresiva, con distintos ritmos según su tamaño y sector.

Desde el CCE promovemos la vinculación con espacios de conocimiento y el intercambio de experiencias que permitan avanzar en este proceso, particularmente en el caso de las MIPYMES.

La incorporación de tecnología forma parte de la evolución de las empresas y contribuye a fortalecer su operación.

ME- Sabemos que las pequeñas y medianas empresas son la base de la economía del estado. ¿Qué programas o acciones está impulsando el Consejo para fortalecerlas y ayudarlas a crecer?

GJH- Las pequeñas y medianas empresas tienen un papel central en la economía del Estado de México.

El trabajo del CCE ha estado enfocado en visibilizar sus necesidades e impulsar condiciones que favorezcan su desarrollo, como el acceso a financiamiento, su integración a cadenas productivas y la participación de proveedores locales.

En este sentido, uno de los ejes relevantes de la Agenda Legislativa Empresarial es precisamente fortalecer su participación en compras públicas, generando condiciones más equitativas en los procesos de licitación y promoviendo un mayor acceso a oportunidades para empresas locales.

Estos temas forman parte de una visión más amplia que busca que más empresas puedan consolidarse y crecer en un entorno más competitivo.

ME- ¿Cómo está respondiendo el sector empresarial mexiquense al reto de la sostenibilidad y qué oportunidades representa la llamada “economía verde” para el desarrollo regional?

GJH- Cada vez más empresas están incorporando prácticas de sostenibilidad en su operación, en función de sus capacidades, sector y desde el CCE buscamos mantener este tema presente y generar condiciones para que más empresas puedan integrarlo de manera gradual.

El sector empresarial mexiquense —alineado a lo que ocurre a nivel nacional— ha entendido que la sostenibilidad dejó de ser un tema reputacional para convertirse en una condición de competitividad y permanencia en los mercados globales.

El gran cambio es que el nearshoring está evolucionando hacia lo que hoy se conoce como **“greenshoring” o relocalización sostenible**.

Las empresas que llegan —y las locales que compiten— están siendo evaluadas no solo por costos, sino por: Acceso a energías limpias; cumplimiento ambiental y resiliencia ante riesgos climáticos.

Esto es clave, porque **los inversionistas internacionales ya privilegian cadenas de suministro sostenibles**, y quien no se adapte simplemente queda fuera.

ME- Desde su perspectiva, ¿cómo visualiza al Estado de México en materia económica y empresarial en los próximos cinco años, y qué papel jugará el CCE en esa transformación?

GJH- El Estado de México tiene una posición estratégica en la economía nacional y un papel relevante en la articulación de cadenas productivas, inversión y empleo.

El empresariado mexiquense ha demostrado su capacidad para sostener la actividad económica y adaptarse a distintos escenarios. En ese contexto, la fortaleza gremial del CCE es un activo importante, al integrar a un amplio número de organismos que representan distintos sectores productivos.

Hacia adelante, será fundamental mantener espacios de diálogo con autoridades y fortalecer una visión compartida que permita avanzar en temas prioritarios para el desarrollo económico.

El proceso iniciado con la Agenda Legislativa Empresarial marca una ruta de trabajo que requiere continuidad, seguimiento y colaboración.

En los próximos cinco años, visualizo al Estado de México como uno de los centros industriales y logísticos más **sofisticados de América Latina**, no solo por su tamaño, sino por la calidad de su integración a las cadenas globales de valor.

También como un hub industrial de nueva generación. La manufactura evolucionará hacia procesos de mayor valor agregado: automatización, electromovilidad, dispositivos tecnológicos. No se tratará solo de producir más, sino de producir mejor y con mayor contenido tecnológico.




*Queremos seguir siendo un puente entre empresa y gobierno impulsando condiciones de certidumbre, Estado de derecho y políticas públicas que incentiven la inversión y el crecimiento. Como un **promotor de competitividad regional** fomentando agendas clave como: Mejora regulatoria, desarrollo de talento, innovación, digitalización e infraestructura estratégica.*

Con liderazgo logístico a nivel nacional. Con infraestructura clave y proyectos como el Aeropuerto Internacional Felipe Ángeles, el estado se consolidará como el gran centro de distribución del país, articulando cadenas de suministro más eficientes y resilientes.

Con un ecosistema empresarial más competitivo y sostenible. Las empresas mexiquenses estarán más integradas a estándares globales en sostenibilidad, digitalización y gobierno corporativo, respondiendo a las exigencias de los mercados internacionales.

Con mayor atracción de inversión extranjera de calidad. No solo veremos más inversión, sino inversión más sofisticada, vinculada a innovación, talento y desarrollo tecnológico.

Por lo anterior, considero que Consejo Coordinador Empresarial —y particularmente su representación en el Estado de México— jugará un papel fundamental como **articulador, facilitador y voz estratégica del sector empresarial.** 

En un entorno donde la sostenibilidad, la ética y la transparencia dejaron de ser opcionales para convertirse en parte esencial del negocio, la 13ª edición de Merco Responsabilidad ESG México confirma una nueva realidad empresarial: **hoy las compañías más admiradas no solo generan utilidades, también generan confianza.**



“Merco ESG 2026:
la reputación
corporativa se
construye con
hechos”.
Itzel Torres

A sí lo explicó **Itzel Torres, directora de Merco en México**, durante una entrevista en la que analizó los resultados del ranking más relevante en materia de reputación corporativa y sostenibilidad del país.

Un ranking respaldado por más de 46 mil evaluaciones

La **edición 2026 de Merco Responsabilidad ESG** se construyó con una metodología robusta basada en 46,678 encuestas provenientes de 26 fuentes distintas de información, consolidándose como uno de los monitores más completos del mercado.

Torres destacó que Merco opera bajo tres pilares fundamentales: transparencia, independencia y rigor. La metodología es pública, auditada por terceros y ninguna empresa puede pagar para aparecer en el ranking.

Además, el proceso integra la opinión de directivos, analistas financieros, periodistas especializados, organizaciones civiles, sindicatos, asociaciones de consumidores, expertos en responsabilidad social, población general y métricas digitales, así como información derivada de Merco Talento y Merco Digital.

“Nos obsesiona mejorar cada año las métricas, ampliar las muestras y reducir sesgos en la medición”, subrayó.

Grupo Bimbo lidera; consistencia marca la diferencia

En la cima del ranking general aparece nuevamente Grupo Bimbo con una puntuación perfecta de 10,000 puntos, seguido de Grupo Modelo y BBVA.

Para Merco, el factor común entre las compañías líderes no es solo el tamaño o la inversión, sino la consistencia entre discurso y acción.

“Las empresas más responsables son aquellas cuyo comportamiento ambiental, social y de gobernanza es coherente con el impacto que generan en la sociedad”, explicó Torres.

También destacó que las organizaciones mejor posicionadas logran trasladar su propósito tanto al exterior como al interior de la empresa, haciendo que sus colaboradores vivan esa visión.

ESG pasa de moda reputacional a estrategia de negocio

Uno de los mensajes centrales de esta edición es que la agenda ESG ya no puede entenderse como filantropía o comunicación aspiracional.

Según Merco, las empresas más avanzadas son las que integran sostenibilidad y responsabilidad como parte del corazón del negocio.

“El reto es pasar de la pasión a la razón. La sostenibilidad no es una moda, sino una exigencia del negocio y de los grupos de interés”, señaló la directiva.

Añadió que comunicar ESG desde la imagen, sin sustento real, perdió efectividad. Hoy el mercado exige compromisos verificables, rentabilidad sostenible y resultados medibles.

Gobernanza y ética cobran fuerza en México

Aunque históricamente el componente ambiental había sido el mejor valorado dentro del ranking, la edición 2026 mostró una evolución importante en materia de ética y gobernanza.

Esto refleja una creciente exigencia del mercado en temas como cumplimiento regulatorio, transparencia, integridad corporativa y congruencia institucional.

Para Merco, las compañías mexicanas están entendiendo que sus valores deben verse reflejados en decisiones tangibles y no solo en campañas publicitarias.

Transparencia: la nueva licencia para operar

Torres fue contundente al hablar del impacto reputacional de la opacidad empresarial.

“Una empresa puede no llegar al liderazgo solo por ser excelente en ESG, pero sí puede desaparecer

por ser irresponsable o por ocultar información”, advirtió.

La falta de transparencia afecta directamente la confianza pública, limita el acceso a inversión, complica la atracción de talento y debilita la capacidad de crecimiento.

En otras palabras, la reputación ya no es un intangible decorativo: es un activo estratégico.

El reto digital: viralidad no siempre significa responsabilidad

Merco Digital ya representa 6% del ranking y analizó más de 500 mil menciones en línea. Sin embargo, la conversación digital no siempre coincide con la realidad corporativa.

Las redes sociales capturan emociones inmediatas, coyunturas e influencia mediática, pero no necesariamente reflejan la calidad de la gobernanza o el impacto social real de una empresa.

Por ello, Merco insiste en contrastar percepción digital con datos duros, evaluaciones técnicas y evidencia objetiva.

Greenwashing: el error más común


Para los empresarios que buscan comunicar sostenibilidad, Torres advirtió sobre el principal riesgo reputacional actual: prometer más de lo que se ejecuta.

“El greenwashing aparece cuando la narrativa avanza más rápido que la realidad operativa”, explicó.

La recomendación es clara: comunicar con evidencia, indicadores medibles y también reconocer pendientes o áreas de mejora.

Lo que viene: Merco Salud 2027

Mirando al futuro, Merco prepara uno de sus lanzamientos más ambiciosos para México: Merco Salud, un nuevo monitor que evaluará hospitales, servicios médicos, especialistas y laboratorios.

Más allá de una clasificación, el objetivo será impulsar mejores prácticas en uno de los sectores más sensibles para el país: la salud. 

■ ■ ■ Perspectiva

La edición 2026 de Merco Responsabilidad ESG deja una conclusión contundente: en la nueva economía, la reputación no depende de campañas, sino de comportamientos consistentes.

Las empresas que liderarán el futuro serán aquellas capaces de convertir la sostenibilidad, la ética y la transparencia en ventajas competitivas reales. Porque hoy, más que nunca, la confianza también cotiza en el mercado.

Posición en ranking — 1 — NOMBRE
Nº de puntos — 10.000 — Logo — 1 — Posición en ranking del año anterior

1	GRUPO BIMBO	10.000	1	26	DHL	6.184	32	51	ORGANIZACIÓN SORIANA	5.415	41	76	BMW GROUP	4.753	45
2	GRUPO MODELO	8.213	3	27	NATURA	6.177	14	52	NETFLIX	5.394	57	77	GRUPO CARSO	4.741	79
3	BBVA	7.935	2	28	ALPURA	6.154	37	53	BACHOCO	5.283	66	78	SIGMA ALIMENTOS	4.678	68
4	NESTLÉ	7.917	5	29	P&G	6.116	49	54	DIAGEO	5.262	71	79	EL PALACIO DE HIERRO	4.656	--
5	CEMEX	7.512	15	30	LA COSTEÑA	5.996	55	55	COLGATE-PALMOLIVE	5.255	61	80	GRUPO TELEVISIA	4.619	90
6	FEMSA	7.483	20	31	ASTRAZENECA	5.981	31	56	BAYER	5.228	77	81	HONDA	4.601	--
7	GRUPO HERDEZ	7.406	11	32	SAMSUNG	5.951	47	57	THE WALT DISNEY	5.197	69	82	NU MÉXICO	4.531	58
8	GRUPO DANONE	7.322	17	33	HSBC	5.923	25	58	APPLE	5.189	19	83	BANCO AZTECA	4.518	91
9	GOOGLE	7.032	4	34	GNP	5.886	27	59	AMERICAN EXPRESS	5.188	36	84	GRUPO COMERCIAL CHEDRAUI	4.507	65
10	HEINEKEN MÉXICO	6.984	6	35	MICROSOFT	5.841	9	60	METLIFE	5.154	51	85	MOBILITY ADO	4.461	--
11	MERCADO LIBRE	6.945	8	36	TOYOTA	5.839	63	61	MCDONALD'S	5.102	--	86	MARS	4.437	86
12	WALMART DE MÉXICO Y CENTROAMÉRICA	6.923	7	37	FARMACIAS SIMILARES	5.823	--	62	LILLY	5.081	99	87	GRUPO LA COMER	4.403	81
13	CINÉPOLIS	6.885	10	38	TELCEL (AMÉRICA MÓVIL)	5.779	76	63	AT&T	5.060	46	88	UBER	4.258	93
14	GRUPO LALA	6.876	13	39	GRUPO JUMEX	5.734	44	64	BANAMEX	5.050	12	89	TELMEX	4.243	--
15	PEPSICO	6.636	22	40	3M	5.709	67	65	COSTCO	5.048	40	90	JOSE CUERVO	4.207	75
16	PFIZER	6.621	18	41	ADIDAS	5.657	29	66	GRUPO MÉXICO	5.007	59	91	META	4.135	84
17	VOLKSWAGEN DE MÉXICO	6.604	33	42	SIEMENS	5.653	74	67	AMAZON	5.006	28	92	GRUPO SALINAS	4.124	97
18	LIVERPOOL	6.591	21	43	ARCA CONTINENTAL	5.652	56	68	MONDELÉZ SNACKING MÉXICO	4.974	60	93	COPPEL	4.108	94
19	UNILEVER	6.524	35	44	NIKE	5.638	34	69	SANOFI	4.973	80	94	GRUPO BAL	4.077	88
20	SANTANDER	6.467	23	45	DELOITTE	5.581	83	70	AXA	4.955	42	95	ELEKTRA	3.969	100
21	COMEX	6.404	--	46	GRUPO XCARET	5.562	70	71	FORD MOTOR COMPANY	4.902	50	96	GRUPO ALFA	3.885	89
22	AEROMÉXICO	6.376	16	47	NISSAN	5.528	52	72	GRUPO POSADAS	4.899	54	97	J&J	3.748	92
23	L'ORÉAL GROUPE	6.363	24	48	NOVARTIS	5.462	53	73	ROCHE	4.878	--	98	VIVA AEROBUS	3.724	--
24	COCA-COLA DE MÉXICO	6.351	26	49	GENERAL MOTORS	5.448	38	74	GRUPO FINANCIERO BANORTE	4.775	48	99	BEPENSA	3.170	--
25	TECNOLÓGICO DE MONTERREY	6.319	30	50	ALSEA	5.440	62	75	ORACLE	4.767	--	100	PEMEX	3.000	98



seguridad tranquilidad y satisfacción

NUESTROS SERVICIOS

- > GUARDIAS INTRAMUROS
- > PROTECCIÓN EJECUTIVA
- > CUSTODIA DE TRANSPORTES
- > SEGURIDAD EN EVENTOS
- > ESTUDIOS DE SEGURIDAD

SEGURIDAD ELECTRÓNICA

- > CCTV
- > ALARMAS
- > CONTROL DE ACCESOS
- > PROTECCIÓN PERIMETRAL
- > SISTEMAS CONTRA INCENDIOS
- > LOCALIZACIÓN SATELITAL
GPS/GPRS

CONTAMOS CON:

- > CENTRO DE MONITOREO DE ALARMAS, GPS Y CCTV
- > ACREDITACIÓN TÉCNICA PARA PRESTAR SERVICIOS AEROPORTUARIOS Y COMPLEMENTARIOS EN SEGURIDAD DE LA AVIACIÓN, OTORGADO POR LA AFAC

**20 AÑOS
DE EXPERIENCIA
NOS RESPALDAN**

REPSE
Registro de Prestadoras de Servicios Especializados u Obras Especializadas

Síguenos en:

www.zncorporativo.com



Tels: (55) 55-32-48-30, (55) 56-72-86-92 y (55) 24-55-59-15 y 16
seguridad@zncorporativo.com y direccion@zncorporativo.com

Corporativo: Miguel Laurent
1695. Col. Letrán Valle, Alcaldía
Benito Juárez, C.P. 03650,
CDMX

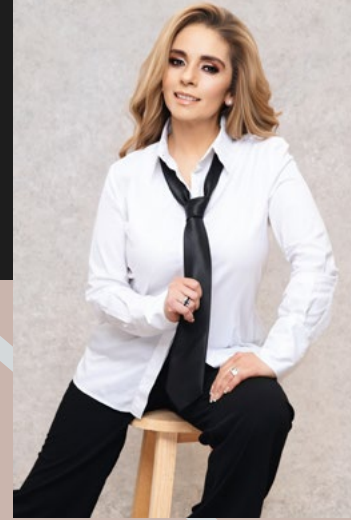
Oficinas Tereo: Av. Parque
Chapultepec No. 66 Int. 401
Col. El Parque Naucalpan de Juárez
C.P. 53398, Estado de México

Showroom WTC.
Montecito 38,
Piso 42-16ª Col. Nápoles,
C.P. 03810, CDMX

Oficinas Cancún Quintana
Roo. Av. Tulúm No. 19
Oficina 211 Sm. 4 Mza. 17
Cancún Quintana Roo



EXECUTIVE PHOTOGRAPHY




Retratos ejecutivos,
cobertura de eventos y
creación de contenido visual
para fortalecer tu marca.



WWW.VIKTORIAPH.COM



 +52 55 4143 7306

 @viktoria_czegledi



Mariana Rodríguez Cantú,
titular de la oficina
"Amar a Nuevo León"





Mariana Rodríguez Cantú,
titular de la oficina "Amar a Nuevo León"
y **Samuel García Sepúlveda,**
gobernador de Nuevo León

Mariana Rodríguez: el liderazgo social que nació del amor y hoy cambia vidas



● **Más de un millón de mujeres han sido beneficiadas**, directa o indirectamente, a través de la estrategia AMAR a Nuevo León, con programas enfocados en salud, seguridad, autonomía económica y primera infancia.

● **Nuevo León es el primer y único estado del país con cobertura universal contra el cáncer de mama**, beneficiando a 1,841 mujeres con atención integral gratuita. Además, 703,000 mujeres cuentan con el seguro médico gratuito Cuidar tu Salud.

● **Por primera vez en la historia del estado se creó la Secretaría de las Mujeres**, consolidando una base institucional permanente para garantizar derechos, autonomía y protección.

Un liderazgo que transforma

Monterrey, Nuevo León. — Hablar de **Mariana Rodríguez** es referirse a un liderazgo social que transforma vidas. Desde la oficina de AMAR a Nuevo León, impulsa una agenda enfocada en mujeres, niñas y niños, desarrollando iniciativas que colocan al estado como referente nacional en atención y protección de estos sectores.

Con programas históricos en salud, seguridad, autonomía económica y primera infancia, más de un millón de mujeres han sido beneficiadas. “Si las mujeres estamos bien, Nuevo León es invencible”, afirma Rodríguez, quien ha colocado la igualdad como eje estructural de Nuevo León.

Como titular de AMAR a Nuevo León, Mariana Rodríguez Cantú ha consolidado un liderazgo social centrado en resultados. Su visión es clara: convertir a Nuevo León en el mejor lugar para nacer, crecer y vivir, colocando a las mujeres y a la primera infancia en el centro de la política pública. “Cuando iniciamos esta administración, asumimos un compromiso claro con Nuevo León... pero sabíamos que esa meta era inalcanzable si no poníamos al centro a las mujeres”, ha expresado.

Salud integral: prevención, acompañamiento y dignidad

Nuevo León es el primer y único estado con cobertura universal contra el cáncer de mama, beneficiando a 1,841 mujeres con diagnóstico, tratamiento, quimioterapia, reconstrucción, así como acompañamiento psicológico gratuito. Además, 703,000 mujeres cuentan con el seguro médico gratuito Cuidar tu Salud.

En el ámbito de la maternidad, los programas Asistimos con Amor y Cuidamos con Amor han acompañado a 47,200 mujeres antes y después del embarazo, mediante atención domiciliar de enfermeras. La Red Estatal de Lactarios “Alimentar con Amor” suma 126 espacios en todo el estado, garantizando un entorno seguro y digno para la lactancia.

Seguridad y protección: ninguna mujer sola

La Procuraduría de la Defensa de los Derechos de las Mujeres ha brindado más de 40,000 servicios jurídicos. La red de 33 Centros Violeta en 17 municipios ha apoyado a más de 110,000 mujeres; además, 300 mujeres y sus hijos han recibido protección en refugios, y 260 Puntos Naranja funcionan como espacios seguros.

En movilidad, la iniciativa Muévete sin Acoso habilitó espacios seguros en el Metro. En el plano legal, se impulsaron reformas para crear el Registro Estatal de Agresores Sexuales, el Registro de Violentadores y el Registro de Obligaciones Alimentarias.

Autonomía económica y empoderamiento

El programa Ayudamos a las Mujeres otorga un apoyo mensual de 2,000 pesos, además de capacitación financiera. Más de 28,000 cuidadoras y jefas de familia han recibido respaldo económico y formación.

Con Mujeres Empoderando Mujeres, más de 7,000 emprendedoras han fortalecido sus proyectos; Mercado Hecho en Nuevo León: Mujeres que Inspiran, un espacio que impulsa los negocios de las y los emprendedores.

Educación, estancias y primera infancia

Se han ampliado 1,344 escuelas de tiempo completo y entregado más de 200,000 apoyos escolares. La Educación Dual vincula estudio y empleo. Más de 300 mujeres acreditaron primaria, secundaria o bachillerato mediante el programa Escuela

“ Si las mujeres estamos bien, Nuevo León es invencible. ”



AYUDAMOS a las mujeres



para Mujeres. Asimismo, se abrieron más de 100 nuevas estancias infantiles para brindar tranquilidad a madres trabajadoras.

En primera infancia, un programa cultural único en el país ha beneficiado a 300,000 mujeres cuidadoras, promoviendo la crianza respetuosa, el apego seguro y el bienestar emocional.

Secretaría de las Mujeres: base institucional del cambio

Por primera vez en la historia del estado se creó la Secretaría de las Mujeres, institución dedicada a garantizar derechos y abrir oportunidades para estudiar, trabajar y decidir libremente su destino.

Mariana Rodríguez resume su visión con una frase que se ha convertido en eje de su gestión: "Empoderar a una mujer no es un acto de caridad, es un acto de justicia".

Cascos Rosas: el sector femenino al frente

Uno de los avances más innovadores es el programa Cascos Rosas, que impulsa la participación femenina en áreas técnicas y operativas de la Dirección de Agua y Drenaje de Monterrey, un sector históricamente dominado por hombres.

El esquema incluye capacitación especializada, certificaciones oficiales, brigadas técnicas femeninas, acompañamiento operativo y seguimiento con indicadores de género. "Cuando una mujer toma protesta en este sector... no solo asume un cargo, amplía el mapa de lo posible para muchas más".



Cifras que que cambian vidas

- 1,841 mujeres con cobertura universal contra el cáncer de mama.
- 703,000 mujeres con seguro médico gratuito.
- 47,200 mujeres acompañadas en embarazo y posparto.
- 132 lactarios en todo el estado.
- 33 Centros Violeta en 17 municipios.
- Más de 40,000 servicios jurídicos brindados.
- 260 Puntos Naranja activos.
- Más de 7,000 emprendedoras fortalecidas.
- 1,344 escuelas de tiempo completo.
- 300,000 mujeres beneficiadas en primera infancia.

Mariana Rodríguez

Liderazgo social que impulsa a Nuevo León



Salud Integral



- 1,841 mujeres con cobertura contra cáncer de mama ●
- 703,000 con seguro médico gratuito Cuidar tu Salud ●
- 47,200 acompañadas en embarazo y posparto ●
- 132 lactarios en todo el estado ●

Seguridad y Protección



- +40,000 servicios jurídicos brindados ●
- 33 Centros Violeta en 17 municipios ●
- 260 Puntos Naranja activos ●
- 300 mujeres e hijos protegidos en refugios ●

Autonomía Económica



- Apoyo mensual de \$2,000 + capacitación (Ayudamos a las Mujeres) ●
- 28,000 cuidadoras y jefas de familia respaldadas ●
- 7,000+ emprendedoras fortalecidas ●

Educación y Primera Infancia



- 1,344 escuelas de Tiempo Completo ampliadas ●
- 200,000+ apoyos escolares entregados ●
- 100+ nuevas estancias infantiles ●
- 300,000 cuidadoras beneficiadas con programas culturales ●

Institucionalidad



- Creación de la Secretaría de las Mujeres ●

Innovación: Cascos Rosas



- Mujeres en áreas técnicas de Agua y Drenaje ●
- Capacitación especializada y certificaciones ●
- Brigadas técnicas femeninas ●

Impacto Clave

Más mujeres protegidas, saludables, preparadas y económicamente independientes = un Nuevo León más fuerte

A stylized, futuristic head profile composed of glowing circuitry and data lines. The head is rendered in a dark, metallic grey color with bright white highlights. The letters 'AI' are prominently displayed in the center of the forehead area, enclosed in a dark, rounded square. The background is a dark gradient with glowing white circuit traces and data points, creating a sense of digital connectivity and artificial intelligence.

AI

Por Dr. Jorge Alberto
Hidalgo Toledo

*Human & Nonhuman
Communication Lab,
Facultad de Comunicación,
Universidad Anáhuac México.
jhidalgo@anahuac.mx*



Del miedo a la curiosidad: desmontando los mitos sobre la inteligencia artificial

Si la primera reacción ante la inteligencia artificial fue el entusiasmo desmedido, la segunda ha sido el temor. Entre el hype y la distopía, muchos líderes han quedado paralizados. Unos invierten por moda; otros se resisten por miedo. Ambos extremos son problemáticos.

La inteligencia artificial no es magia ni apocalipsis. Es una tecnología con capacidades específicas, límites claros y efectos estructurales en la organización. El verdadero riesgo no es que la IA exista; el riesgo es que el liderazgo no la comprenda. Hoy más que nunca necesitamos pasar del miedo a la curiosidad estratégica.

La moda y el hype versus la realidad

En los últimos años, la narrativa pública ha oscilado entre titulares que prometen revoluciones inmediatas y advertencias que anticipan la obsolescencia humana. Sin embargo, la evidencia es más sobria y más interesante.

La IA sí puede:

- Automatizar tareas repetitivas cognitivas y operativas.
- Analizar grandes volúmenes de datos para detectar patrones invisibles.
- Generar borradores, simulaciones, escenarios y prototipos.
- Optimizar procesos logísticos, financieros y de atención al cliente.
- Personalizar productos y servicios a escala.

La IA no puede:

- Sustituir el juicio ético.

- Comprender contextos culturales complejos sin supervisión.
- Asumir responsabilidad legal o moral.
- Liderar equipos humanos.
- Tomar decisiones estratégicas con visión trascendente.

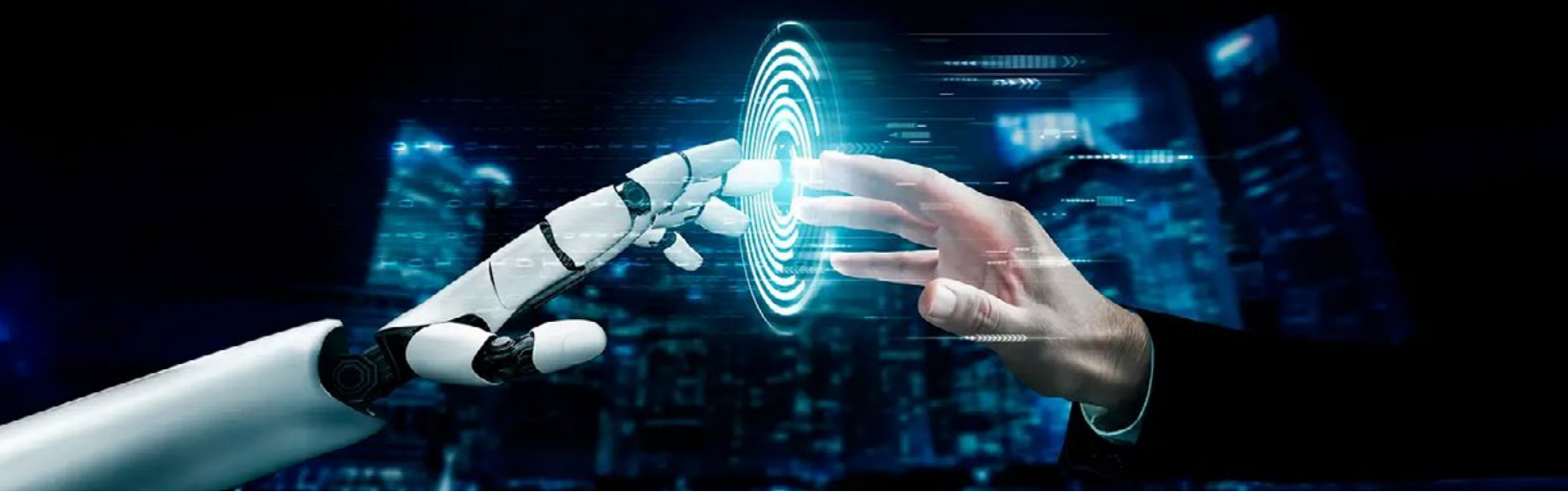
Según el World Economic Forum, el 44 % de las habilidades laborales actuales cambiarán en los próximos cinco años debido a la adopción tecnológica. Sin embargo, el mismo informe señala que las competencias más demandadas serán pensamiento analítico, creatividad, liderazgo e inteligencia emocional. La tecnología no elimina lo humano; lo redefine.

El hype genera expectativas irreales. La resistencia genera inmovilidad. El liderazgo con sentido exige discernimiento.

Cultura organizacional: el verdadero campo de batalla

La implementación tecnológica fracasa no por limitaciones técnicas, sino por resistencias culturales. No se trata solo de adquirir herramientas; se trata de construir un mindset organizacional. Una cultura basada en innovación, data e IA implica:

1. Tomar decisiones sustentadas en evidencia.
2. Fomentar experimentación controlada.
3. Permitir el error como parte del aprendizaje.
4. Capacitar transversalmente, no solo a áreas técnicas.
5. Crear espacios de diálogo sobre riesgos y oportunidades.



Las organizaciones que entienden esto no preguntan primero “¿qué herramienta compramos?”, sino “¿qué problema queremos resolver y cómo transformamos nuestra forma de pensar?” ¿Esto qué implica? Que la cultura precede a la tecnología.

“La IA va a reemplazarnos”: el mito del desplazamiento absoluto

Uno de los temores más persistentes con el que solemos toparnos en todas las sesiones de coaching la idea de que la IA eliminará empleos de forma masiva e inevitable. La historia tecnológica demuestra algo más matizado: las innovaciones transforman funciones, redistribuyen tareas y crean nuevas posiciones.

La pregunta correcta no es si la IA reemplazará personas, sino qué tareas deben dejar de realizar los humanos para enfocarse en lo estratégico.

Cuando un equipo dedica 70 % de su tiempo a tareas repetitivas, no está ejerciendo su potencial. La automatización bien implementada libera capacidad para:

- Diseñar estrategias.
- Interpretar datos con criterio.
- Generar relaciones de confianza.
- Innovar productos y servicios.
- Tomar decisiones complejas.

La IA debe ser domesticada estratégicamente. No se trata de someterse a ella, sino de integrarla como herramienta bajo supervisión humana. El líder no compete contra el algoritmo; lo orienta.

Si los equipos se convierten en meros operadores de sistemas inteligentes, el problema no es la IA: es la falta de liderazgo.

“Esto es solo para tecnólogos” y “No es relevante para mi industria”

Ambos mitos comparten una raíz común: la externalización de la responsabilidad. Como si la IA fuera asunto exclusivo de ingenieros o de industrias digitales. La realidad es otra. La inteligencia artificial ya impacta en: Finanzas, mediante análisis predictivo y detección de fraude; Salud,

con diagnóstico asistido y gestión hospitalaria; Educación, a través de sistemas personalizados de aprendizaje; Manufactura, con mantenimiento predictivo; Retail, mediante optimización de inventarios y segmentación; Comunicación y marketing, con análisis de audiencias y generación de contenido; Agricultura, con sistemas de monitoreo y predicción climática.

No hay sector ajeno. Hay sectores más o menos conscientes. El liderazgo contemporáneo no requiere que todos sean programadores, pero sí que comprendan los principios básicos de la inteligencia artificial, sus implicaciones estratégicas y sus límites éticos.


Del miedo a la responsabilidad

El miedo paraliza porque magnifica las amenazas y reduce la capacidad de actuar. Un líder con sentido:

- No niega la transformación.
- No adopta tecnología por moda.
- No delega completamente la comprensión en terceros.
- No permite que el temor dicte decisiones.

En lugar de preguntar “¿qué nos va a quitar la IA?”, pregunta: “¿qué podemos lograr con ella si la integramos con criterio?” En lugar de temer reemplazos, diseña reingenierías. En lugar de crear operadores, forma estrategas. En lugar de fragmentar áreas, construye cultura transversal. La inteligencia artificial no es el fin del liderazgo. Es su prueba. Y toda prueba revela carácter.

La transición del miedo a la curiosidad no es un cambio emocional superficial; es una transformación epistemológica. Implica aceptar que el mundo ya no opera bajo las mismas coordenadas y que la responsabilidad directiva incluye comprender el nuevo entorno.

En la próxima década, las organizaciones no serán clasificadas por su tamaño, sino por su capacidad de integrar tecnología con propósito humano. La pregunta no es si la IA es relevante para su industria. La pregunta es si su liderazgo está preparado para gobernar esta nueva capa de realidad. 



IMPULSAMOS LA MOVILIDAD DE TU EMPRESA

BM Financial es tu socio estratégico en soluciones de arrendamiento vehicular.
Ofrecemos esquemas flexibles y personalizados para que tu empresa se mueva con eficiencia, control y proyección a futuro.

Nuestros servicios incluyen:

- Arrendamiento vehicular, operativo y financiero
- Planes a corto, mediano y largo plazo
- Cobertura nacional con seguro incluido
- Amplia flota de vehículos: desde autos compactos hasta SUVs y camionetas ejecutivas
- Asesoría personalizada y atención inmediata

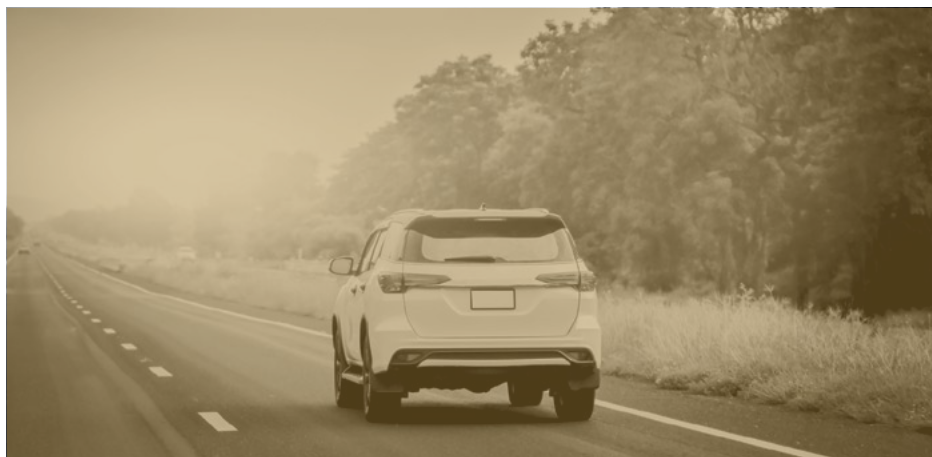
Beneficios para tu empresa:

- Optimización fiscal
- Mayor control de gastos
- Renovación constante del parque vehicular
- Imagen corporativa sólida y profesional

Contáctanos:

 m.comercial@bmfinancial.com.mx

 **Más información: bmfinancial.com.mx**





Hilton Garden Inn Monterrey Obispado: hospedaje premium en México para negocios y turismo de alto nivel



México se ha consolidado como uno de los destinos más atractivos para el turismo premium en América Latina. Más allá de sus playas, gastronomía y riqueza cultural, el país vive una transformación en su industria hotelera con una oferta cada vez más sofisticada enfocada en viajeros ejecutivos, turismo médico y experiencias exclusivas. En este escenario, Monterrey emerge como una de las ciudades más estratégicas rumbo a grandes eventos internacionales como la Copa del Mundo, fortaleciendo su posición como referente de hospitalidad de primer nivel.

Lujo convertido en experiencia

Los hoteles de alta gama en México han evolucionado más allá del concepto tradicional de hospedaje. Hoy se distinguen por ofrecer experiencias integrales donde convergen diseño, tecnología, bienestar y atención personalizada.

Entre las tendencias más destacadas se encuentran:

- Suites inteligentes con control automatizado de iluminación, clima y entretenimiento.
- Servicio de concierge personalizado las 24 horas.



- Gastronomía de autor con chefs reconocidos.
- Spas y áreas wellness de nivel internacional.
- Rooftops, lounges ejecutivos y espacios exclusivos.
- Experiencias sensoriales diseñadas para el descanso y la productividad.

El nuevo lujo no solo busca impresionar, sino anticiparse a las necesidades del huésped.

Hoteles ejecutivos: productividad con sofisticación

El crecimiento empresarial de ciudades como Monterrey, Ciudad de México, Guadalajara y Querétaro ha impulsado una nueva generación de hoteles pensados para el viajero corporativo. Se trata de espacios que integran comodidad con eficiencia operativa, permitiendo mantener el ritmo laboral sin renunciar al confort.

Estas propiedades suelen destacar por:

- Salas de juntas equipadas con tecnología avanzada.
- Ubicación estratégica en zonas financieras.
- WiFi de alta velocidad y espacios de coworking.
- Gimnasios y servicios wellness.
- Check-in ágil y atención especializada para empresas.

Hilton Garden Inn Monterrey Obispado: el hub vertical de negocios del norte de México

Ubicado dentro de la imponente Torre TOP Obispado, considerada uno de los edificios más emblemáticos de Latinoamérica, Hilton Garden Inn Monterrey Obispado se posiciona como una de las mejores opciones para el viajero ejecutivo que busca conectividad, ubicación estratégica y una experiencia moderna en Monterrey.

Situado en la zona de Obispado, uno de los puntos neurálgicos de la ciudad, el hotel permite acceso inmediato a los principales corredores financieros y empresariales, así como a San Pedro Garza García, municipio clave para la actividad corporativa del norte del país.

Además, su cercanía con hospitales de alta especialidad, centros comerciales y zonas de negocios lo convierte en una alternativa ideal tanto para viajes corporativos como para el creciente turismo médico.

Estándares internacionales para una estancia eficiente

Diseñado bajo los estándares globales de Hilton Worldwide, el hotel ofrece servicios enfocados en la productividad y comodidad del huésped moderno:


- Habitaciones funcionales y confortables.
- Internet de alta velocidad.
- Espacios para reuniones ejecutivas.
- Áreas comunes modernas y eficientes.
- Atención profesional respaldada por una marca global.

Curiosidades del lujo hotelero en México

La industria premium en el país continúa innovando con propuestas cada vez más personalizadas. Algunas tendencias incluyen:

- Habitaciones con aromas personalizados.
- Suites con terrazas privadas o albercas exclusivas.
- Conceptos sensoriales que activan los cinco sentidos.
- Mayordomos personales en propiedades de ultra lujo.
- Menús diseñados según preferencias nutricionales del huésped.

Monterrey, lista para el turismo global

Con la llegada de eventos internacionales y una creciente atracción de inversiones, Monterrey se perfila como uno de los destinos más completos para viajeros de negocios y visitantes premium. La combinación entre infraestructura, conectividad aérea, desarrollo empresarial y hoteles de nivel internacional fortalece su papel como capital estratégica del norte del país. 

Contacto:

81 32 31 4000

reservaciones@hiltongardentop.com

Av. Constitución 2050, Col. Obispado,

Monterrey, Nuevo León.

www.hilton.com

En ese contexto,
**Hilton Garden Inn
Monterrey Obispado**
representa una propuesta
donde negocios, comodidad
y ubicación convergen
en una misma
experiencia.



SEGURIDAD



Enrique Rodolfo González Islas
Directivo de Farmacia Guadalajara.

Seguridad inteligente: el nuevo blindaje del retail mexicano

En un entorno donde el comercio evoluciona al ritmo de la tecnología y también lo hacen las amenazas, la seguridad dejó de ser un área secundaria para convertirse en un factor estratégico de crecimiento. Para el sector retail y farmacéutico, proteger operaciones, clientes, cadenas de suministro y reputación es hoy una prioridad de negocio.

Así lo afirma Enrique Rodolfo González Islas, directivo de Farmacia Guadalajara e integrante del Comité de Seguridad de ANTAD en Nuevo León.

Monterrey, zona clave para la seguridad comercial

Desde su perspectiva, el comité en Monterrey fortalece la estrategia nacional mediante inteligencia operativa, análisis regional y coordinación con autoridades de los tres niveles de gobierno. La relevancia de la ciudad radica en su peso logístico, industrial y comercial, lo que la vuelve prioritaria en prevención del delito.

Principales riesgos del retail

González Islas advierte que las amenazas impactan rentabilidad, operación y experiencia del cliente. Entre las más relevantes destacan:

- Merma: robo hormiga, robo interno, errores administrativos y fraude de proveedores.
- Robo organizado en tiendas.
- Fraude digital y ciberataques.
- Deficiencias en seguridad privada.
- Delincuencia cada vez más profesionalizada.

El reto farmacéutico

En el sector farmacéutico no solo se protege mercancía, sino productos esenciales para la salud pública. Los riesgos incluyen robos violentos, robo de carga, cumplimiento regulatorio con COFEPRIS, manejo de cadena de frío y medicamentos controlados.

“No se trata únicamente de proteger una tienda, sino de proteger una cadena de salud”, resume.

Tecnología e inteligencia artificial

La tecnología se volvió el eje de la prevención de pérdidas. Hoy, sistemas con inteligencia artificial detectan ocultamiento de productos, movimientos sospechosos o anomalías en cajas en tiempo real, superando la capacidad de monitoreo humano.

Seguridad compartida y ciberdefensa

Empresas afiliadas a ANTAD colaboran con Fiscalía, policías, Guardia Nacional, centros C4 y C5 de Nuevo León para compartir alertas, modus operandi y tendencias de fraude.

Además, el retail es altamente vulnerable al cibercrimen por el volumen de datos sensibles que maneja. Para enfrentarlo, las empresas apuestan por monitoreo 24/7, analítica avanzada y cultura interna de ciberseguridad.

Seguridad como inversión

Para González Islas, la seguridad ya no debe verse como gasto operativo, sino como inversión estratégica que garantiza continuidad, protege la confianza del consumidor y fortalece la competitividad. 📈

En un entorno donde los riesgos cambian todos los días, **invertir en seguridad dejó de ser opcional: hoy es parte del crecimiento empresarial.**



Simposio de Seguridad 2026



 20 y 21 de octubre

 Ciudad de México

¿POR QUÉ PARTICIPAR?



Capacitación con expertos del sector

Conferencias y talleres con contenido especializado y aplicable.



Tendencias y soluciones en seguridad retail

Conoce las innovaciones que están transformando la industria.



Networking con tomadores de decisión

Conecta con líderes y profesionales del sector retail.



Acceso a innovación aplicada al negocio

Herramientas y estrategias para prevenir pérdidas y mejorar la operación.



PISO DE EXPOSICIÓN



Patrocinadores



Aliados estratégicos



Expositores



SÉ PARTE DEL EVENTO QUE ESTÁ TRANSFORMANDO LA SEGURIDAD EN EL RETAIL

Informes del evento:

 Blanca Breña  55 4188 7543  bbrena@antad.org.mx



Ana Guzmán: liderazgo femenino que fortalece la seguridad en México

En un contexto donde la seguridad se ha convertido en uno de los pilares estratégicos para el desarrollo económico y social, la presencia de mujeres en posiciones de liderazgo cobra una relevancia cada vez mayor. **Ana Guzmán, CPP y presidenta de ASIS Capítulo México 217 para 2026**, representa ese cambio de paradigma: una profesional que, a través de la preparación, la disciplina y la visión estratégica, impulsa la evolución de un sector históricamente dominado por hombres.

Con una trayectoria enfocada en la profesionalización y el fortalecimiento del talento en seguridad, Guzmán lidera un capítulo clave dentro de una red global de más de 38,000 especialistas, posicionando a México en la conversación internacional sobre mejores prácticas, certificación y gestión de riesgos.

Profesionalización y estándares globales

Para quienes no están familiarizados, ASIS Capítulo México 217 forma parte de una asociación internacional dedicada a elevar los estándares de la seguridad a través de la capacitación y certificación de sus integrantes. En México, su misión es clara: fortalecer al profesional del sector mediante formación continua, acceso a mejores prácticas internacionales y desarrollo de habilidades estratégicas.

El capítulo agrupa a especialistas en seguridad corporativa, gestión de riesgos, ciberseguridad, investigación y cumplimiento normativo. A diferencia de otras organizaciones, ASIS se enfoca en las personas, no en las empresas, lo que permite potenciar el talento individual y el liderazgo.

Entre los principales beneficios destacan certificaciones internacionales de alto nivel como CPP (Certified Protection Professional), enfocada en la gestión integral de seguridad; PCI (Professional Certified Investigator), centrada en investigación profesional; y PSP (Physical Security Professional), especializada en seguridad física.

Un actor clave en el ecosistema de seguridad

Desde su posición, ASIS actúa como un articulador entre conocimiento, estándares y práctica. En el sector privado, impulsa metodologías y enfoques estratégicos para la gestión de riesgos; mientras que, en el ámbito público, promueve una relación colaborativa basada en conocimiento técnico.

Para Guzmán, los retos actuales son cada vez más complejos: la sofisticación de las amenazas, la convergencia entre riesgos físicos y digitales, y la necesidad de construir una cultura de prevención obligan a replantear la forma en que se concibe la seguridad.

“La profesionalización es fundamental para responder de manera anticipada y efectiva a estos desafíos”, subraya.

Iniciativas estratégicas y visión de futuro

Durante su gestión, Ana Guzmán impulsa una agenda enfocada en el desarrollo del talento y la generación de conocimiento aplicado. Actualmente, el capítulo cuenta con 16 comunidades técnicas activas, incluyendo nuevas áreas como Compliance y Retail, además de otras especialidades como seguridad física, gestión de riesgos y ciberseguridad.

Destacan también iniciativas como NexGen y Women in Security (WIS), orientadas a formar nuevas generaciones y fortalecer el liderazgo femenino dentro del sector.

Uno de los proyectos más relevantes de este año es el primer Foro de Inteligencia y Manejo de Crisis, que se llevará a cabo el 8 de mayo en el Museo Nacional de

“ Cuando se profesionalizan los miembros del sector de seguridad, no solo fortalecemos a las organizaciones, fortalecemos al país ”
Ana Guzmán

Antropología, un espacio emblemático que reunirá a expertos para analizar escenarios complejos de riesgo y fortalecer capacidades estratégicas.


Liderazgo femenino en evolución

La trayectoria de Ana Guzmán refleja un camino construido con preparación, constancia y claridad de propósito. En un entorno donde el liderazgo femenino aún enfrenta barreras, su mensaje es directo: más allá del género, lo que define el crecimiento es el compromiso, la disciplina y la ética.

A las mujeres interesadas en desarrollarse en el sector, les recomienda apostar por la preparación y confiar en sus capacidades. Considera que habilidades como el pensamiento estratégico, el análisis de riesgos y un liderazgo basado en valores son esenciales para acceder a posiciones clave.

Una nueva generación para un nuevo entorno

De cara al futuro, Guzmán visualiza un ASIS México más sólido, influyente y alineado con los retos globales, donde las nuevas generaciones —y particularmente las mujeres— tendrán un papel determinante en la transformación del sector.

Con iniciativas enfocadas en inclusión, formación y liderazgo, su gestión apunta a consolidar una visión más estratégica de la seguridad, en la que el talento humano se convierte en el principal activo para construir organizaciones resilientes y, en consecuencia, un país más seguro. 



¿Eres profesional de seguridad privada y aún no formas parte de **ASIS Capítulo México 217**?

Afíliate y sé parte
de nuestra comunidad.



¡Qué esperas!

Escanea el código QR, afíliate hoy y empieza a disfrutar del mejor networking de la industria y la mejor oferta de profesionalización del sector.





De izquierda a Derecha:
Diego Zúñiga, Vicepresidente de Raptors,
Michael MacDougall, Founding Partner, Global
Sports Capital Partners, L.P.
y **Armando Zúñiga Salinas**, Presidente / fundador
y propietario de Raptors

Diez años apostando al deporte que construye nación

Por Rocío Peral

Directora General, RAPTORS LFA

direccion@raptorslfa.mx

El contexto que todo empresario debe conocer

Hace una década, un grupo de empresarios mexicanos hizo lo que muy pocos se atreven a hacer: apostar por el deporte profesional en un país donde ese camino estaba reservado al fútbol soccer y a las grandes televisoras. Crearon los **RAPTORS** como equipo fundador de la Liga de Fútbol Americano Profesional —y en el proceso demostraron algo que los libros de negocios raramente enseñan: que el deporte no es solo entretenimiento, es infraestructura social.

Hoy, al arrancar la temporada 2026 —diez años, una cifra que en el deporte se mide en generaciones— los **RAPTORS** no solo celebran su permanencia. Celebran una transformación. Y esa transformación tiene nombre, apellido y oportunidad de negocio para quien sepa leer la señal.

Los **RAPTORS** celebran una década de fútbol americano profesional en México. Una historia de visión empresarial, tejido social y una liga que acaba de abrir su capítulo más ambicioso.





Tejido social: el activo que no aparece en el balance

Cada partido en el Estadio Comanches, en Atizapán de Zaragoza, es mucho más que un juego. Es un punto de encuentro donde familias, jóvenes y comunidades del Valle de México encuentran referentes, disciplina y pertenencia. La Responsabilidad Social Corporativa que muchas empresas buscan demostrar con reportes anuales, los **RAPTORS** la ejercen en cada entrenamiento, en cada joven que viste los colores verde y amarillo. Asociar tu marca a eso no es filantropía: es estrategia.

100 millones de dólares: el fondo que lo cambia todo

En noviembre de 2025, Global Sports Capital Partners (GSCP), fondo de capital privado estadounidense fundado por Michael MacDougall —ex socio senior de TPG, uno de los mayores fondos de private equity del mundo—, anunció un compromiso histórico: invertir en la LFA durante al menos siete años. La inversión combinada entre GSCP y los dueños de franquicias superará los 100 millones de dólares (1,800 millones de pesos) —la primera vez que un fondo de capital privado estadounidense invierte en una liga

deportiva profesional mexicana, un logro que la propia Liga MX nunca pudo concretar.

GSCP asumirá la gestión operativa diaria de la liga e invertirá en producción de contenidos, marketing, comercialización y expansión de franquicias. A su lado, el ex All-Pro de la NFL Ryan Kalil y el All-Star de la NBA Blake Griffin —junto con Christian McCaffrey y George Kittle— ya son dueños de Osos Monterrey. El interés de más atletas, empresarios mexicanos y family offices sigue creciendo. El mundo volteó a ver a la LFA. Los **RAPTORS** ya estaban aquí.

ESPN, Disney+ y el poder de la pantalla

El acuerdo de transmisión con ESPN y Disney+ lleva los partidos de la liga a millones de suscriptores en México y América Latina. Para un patrocinador, eso cambia la ecuación por completo: ya no hablamos de visibilidad local en un estadio, sino de presencia en uno de los ecosistemas de streaming más poderosos del planeta. Audiencia de 18 a 45 años, alto poder adquisitivo, lealtad profunda hacia su equipo.

El ecosistema que te espera

Los **RAPTORS** son el primer equipo deportivo profesional reconocido por la Secretaría de Gobernación para portar el emblema

Hecho en México, por sus logros y su ADN 100% mexicano. En campo, 14 jugadores extranjeros de un total de 53 elevan la competencia a estándares internacionales. El equipo de flag football femenino o tocho bandera femenino bicampeón de la liga y una academia de fútbol femenino en etapa formativa completan un ecosistema único en el deporte nacional.

Y hay algo que ninguna pantalla sustituye: el espectáculo en el Estadio Comanches. Es verdaderamente de primer nivel, imperdible, con una atmósfera que electriza desde el primer snap. Este país se construye a base de grandes jugadores —y tú puedes ser uno más en el ecosistema **RAPTORS**.

La pregunta no es si el deporte profesional es una buena inversión en México. La pregunta es si quieres estar dentro antes de que todos lo descubran. **ME**

Asiste y súmate como sponsor – Raptors LFA Temporada 2026

Partidos en Estadio Comanches, Atizapán · Patrocinios, y alianzas: direccion@raptorslfa.mx

CALENDARIO 2026

LFA

11 ABRIL S1 - VISITA **CAUDILLOS**

18 ABRIL S2 - LOCAL **MEXICAS**

25 ABRIL S3 - LOCAL **DINOS**

02 MAYO S4 - LOCAL **GALLOS**

09 MAYO S5 - VISITA **REYES**

16 MAYO S6 - VISITA **OSOS**

SEMANA 7 **BYE WEEK**

BM Financiamiento

IPS

KANAN SECURITY GROUP



MOVILIDAD





Toyota acelera en 2026: tecnología electrificada y nueva generación de SUVs

RAV4 2026: El gran protagonista global

La principal novedad es la llegada de la nueva Toyota RAV4, uno de los modelos más vendidos del mundo. Toyota confirmó una sexta generación con rediseño total, más tecnología interior y motorizaciones exclusivamente Híbridas Eléctricas (HEV) e Híbridas Eléctricas Conectables (PHEV) en varios mercados. Entre los avances más destacados a nivel mundial están:

- Mayor autonomía eléctrica en versiones PHEV.
- Mejor consumo de combustible.
- Nuevos asistentes de manejo.
- Pantallas digitales más grandes para brindar confort y estilo.

La estrategia de electrificación sigue firme

A diferencia de otras marcas que migraron rápidamente a la tecnología 100% eléctrica, Toyota mantiene una visión Multipathway, es decir de varios caminos, misma que integra distintas tecnologías electrificadas y se



adapta a las condiciones de cada mercado para reducir emisiones de CO₂ de forma efectiva y accesible. Esta estrategia permite una transición ordenada y eficiente hacia la movilidad cero emisiones a través de cuatro tecnologías clave: Híbrida Eléctrica (HEV), Híbrida Eléctrica Conectable (PHEV), 100% de Batería Eléctrica (BEV) y Eléctricos de Celdas de Hidrógeno (FCEV).


Refuerzo de la línea electrificada y experiencia digital

A nivel global, Toyota también acelera con nuevos modelos como el Toyota C-HR eléctrico y la expansión de la familia Toyota bZ. En Norteamérica destacan versiones con tracción AWD, más potencia y compatibilidad con carga rápida tipo NACS; un ejemplo es el Toyota bZ Woodland, que destaca por un desempeño con cifras de aceleración cercanas a deportivos tradicionales.

A la par, la marca ha renovado su sistema multimedia con conectividad 5G, navegación integrada y comandos de voz mejorados, buscando competir con marcas premium en experiencia digital.

¿Qué viene para México?

En el contexto local, la estrategia rinde frutos sólidos: actualmente, la marca cuenta con 12 modelos híbridos eléctricos (HEV) en su portafolio de 20 vehículos en México, ofreciendo opciones electrificadas en todos los segmentos donde participa.

Para el mercado mexicano, la nueva generación de RAV4 se posiciona como el lanzamiento más relevante del año al presentarse con una oferta completamente electrificada. Este modelo encabeza la estrategia de la marca en el país al integrar por primera vez la tecnología Híbrida Eléctrica Conectable (PHEV), convirtiéndose en el primer vehículo de su tipo en nuestro portafolio nacional y consolidando así nuestro liderazgo en electrificación. 

Toyota se mueve al futuro

Toyota demuestra que el futuro de la movilidad es diverso. Mientras la industria se debate en enfoques únicos, la firma japonesa diversifica su apuesta en México con tecnología híbrida eléctrica madura e híbrida eléctrica conectable, así como vehículos totalmente renovados. En 2026, Toyota no solo vende autos: redefine cómo será la movilidad de la próxima década.



TE AYUDAMOS A CONSTRUIR UN PROCESO DE RECLUTAMIENTO Y SELECCIÓN SÓLIDO Y GARANTIZADO

Nuestra plataforma combina tecnología de vanguardia con seguridad de nivel bancario para brindarte procesos precisos y confiables.



¿QUÉ HACEMOS?



Reportes en menos de 15 minutos



Cabina DPR, mejor que un polígrafo



Evaluaciones remotas desde el celular



Diagnósticos personalizados con resultados precisos



Cumplimiento Normativo garantizado con altos estándares de seguridad

NUESTRA PLATAFORMA AUTOMATIZADA OFRECE 5 SERVICIOS. UNA SOLUCIÓN.

Bajo un proceso automatizado que te brindará acceso a reportes y análisis en menos de 15 min. para tomar decisiones más acertadas en la selección de personal.

Respaldados por 8 certificaciones internacionales, aseguramos el cumplimiento de los más altos estándares en calidad, privacidad y seguridad.



Autorización Federal DGSP: Permiso otorgado por la Dirección General de Seguridad Privada (DGSP) para aplicar Pruebas de Evaluación y Control de Confianza (PECC), asegurando procesos respaldados y legales.

CONTÁCTANOS:



comunicacion@kananmexico.com



kananmexico.com





Nueva cara de Mazda CX-5 y ahora en azul marino

Por Javier Vega Platas
[@javiervegaplatas](#)

Mazda México presenta la tercera generación de su SUV CX-5 que fue rediseñada con un habitáculo más espacioso que incorpora tecnología innovadora e intuitiva, al tiempo que mejora la seguridad del vehículo para crear una SUV más capaz, atractiva y más deseable que nunca.

La totalmente nueva **Mazda CX-5 2026** presenta la última evolución del diseño Kodo, que parte de una silueta familiar y es 11.4 centímetros más larga y 1.3 centímetros más ancha que el modelo anterior.

La parte delantera adquiere un aspecto más deportivo, al tiempo que incorpora la parrilla Mazda Signature Wing situada entre los elementos de iluminación, de líneas más anguladas. En la parte trasera del vehículo, las nuevas luces, retoman el diseño de otros vehículos Mazda, como Mazda CX-70 y Mazda CX-90.

La nueva generación de Mazda CX-5 estrena también el color Azul Marino que muestra contrastes intensos, vivos y expresivos a la luz del día, y profundidad en la sombra.

Mazda CX-5 2026 es uno de los primeros vehículos en incorporar la nueva imagen de marca de Mazda al incorporar las llamativas letras «MAZDA» en la parte trasera y en el volante que sustituyen al tradicional emblema para lograr un impacto visual aún mayor.

En el interior, ofrece un habitáculo tranquilo y funcional que combina serenidad y funcionalidad. Del mismo modo, se mejoró la comodidad de los pasajeros gracias al mayor espacio para las piernas, las rodillas y la cabeza en la parte trasera. Los ocupantes de los asientos traseros ahora también pueden disfrutar del nuevo techo panorámico que hace que el vehículo resulte aún más espacioso.

Con la totalmente nueva Mazda CX-5 2026, se actualizó la tecnología interior gracias al uso de una pantalla táctil de 15.6 pulgadas, la más grande jamás ofrecida en un vehículo Mazda. O bien, para las versiones i Sport e i Grand Touring una pantalla de 12.9 pulgadas.

Mazda CX-5 ha sido históricamente de los vehículos más seguros de su segmento y lo continuará siendo gracias a la incorporación de nuevos elementos de seguridad activa y pasiva.

En tanto, tecnologías como el sistema de alerta de tráfico cruzado trasero con frenado automático, sistema de asistencia de frenado inteligente en ciudad y sistema de asistencia de manejo en tráfico se suman por primera vez a la seguridad activa de Mazda CX-5 2026.

La nueva SUV se lanzará con un motor SkyActiv-G de cuatro cilindros y 2.5 litros que desarrolla 177 caballos de potencia y 177 lb-pie de torque acoplado a una transmisión automática de 6 velocidades.

Orgullosamente, Mazda CX-5 2026 será el primer vehículo que contará desde fábrica con 6 años de garantía defensa a defensa o 125,000 kilómetros, lo que suceda primero.

“Mazda CX-5 marca un nuevo inicio en el camino de nuestra marca y estamos tan seguros de nuestra oferta y de lo que somos, que decidimos presentar con ella esta nueva garantía de seis años o 125,000 kilómetros con la que seguiremos fortaleciendo a Mazda a través de una mejor experiencia al cliente, mejor servicio y mejores productos”, dijo Miguel Barbeyto, presidente y CEO de Mazda de México y director de nuevos mercados en América Latina.

Mazda CX-5, es uno de los pilares de la marca del que se han vendido más de 5 millones de unidades en el mundo desde su debut en 2012, llegará a la red de distribuidores de México este abril con la diferentes versiones:

Mazda CX-5 i SPORT

\$599,900 MXN

Mazda CX-5 i GRAND TOURING

\$659,900 MXN

Mazda CX-5 SIGNATURE

\$719,900 MXN







DESDE EL
ESTUDIO
de ENRIQUE
BUSTAMANTE

enriquebm1@gmail.com



Madres que crean, *que trascienden*

El verdadero liderazgo no se mide únicamente en resultados, sino en la capacidad de dejar huella.

A mi adorada madre que ha sido fuente de inspiración y amor de quien sigo aprendiendo todos los días.

Escuchar estos discos bajo la óptica de la maternidad cambia por completo la experiencia. Ya no se trata solo de talento o éxito comercial. Se trata de perspectiva. De entender que hay decisiones, emociones y narrativas que solo emergen cuando la vida deja de girar en torno a uno mismo.

En estas artistas hay una constante que resulta profundamente inspiradora para cualquier líder: la evolución. Ninguna de ellas se quedó en el lugar que la hizo exitosa. Todas se transformaron. Y en ese proceso, su obra ganó profundidad, verdad y trascendencia.

En el mundo de los negocios hablamos de construir empresas que perduren. Ellas construyen algo más complejo: significado.

Quizá por eso estos discos resuenan distinto. Porque no solo fueron creados para su tiempo, sino para quienes vendrán después.

Y ahí está la gran lección: liderar, como maternar, es entender que el verdadero impacto siempre ocurre en el futuro.



Hasta la Raíz — Natalia Lafourcade (2015)

Hay discos que no se escuchan: se habitan.

Hasta la Raíz es el regreso consciente a lo esencial, a esa memoria emocional que sostiene lo que somos incluso cuando todo cambia. Natalia Lafourcade construye aquí un universo íntimo donde cada acorde parece desenterrar una historia personal.

Años después, al convertirse en madre, el álbum adquiere otra dimensión: la raíz deja de ser únicamente identidad para convertirse en herencia. En ese tránsito, la música se vuelve un puente entre generaciones.

Canciones que no te puedes perder: Hasta la Raíz, Nunca es Suficiente y Lo que Construimos.

Frase: "Yo te llevo dentro, hasta la raíz..."



Gracias a la Vida — Mercedes Sosa (1971)

La voz de Mercedes Sosa no solo interpreta: contiene. Este disco es un acto de gratitud, pero también de resistencia cultural. En cada canción hay una conciencia profunda de lo vivido, de lo perdido y de lo que merece ser transmitido.

Su maternidad no se limita a lo biológico; se expande hacia lo colectivo. Sosa canta como quien protege, como quien enseña, como quien deja un legado emocional a toda una región.

Canciones que no te puedes perder: Gracias a la Vida, Volver a los 17 y Canción con Todos.

Frase: "Gracias a la vida, que me ha dado tanto..."



Mi Tierra — Gloria Estefan (1993)

Hay discos que son hogar. *Mi Tierra* es un viaje hacia atrás para poder avanzar. Gloria Estefan, ya en una etapa de madurez personal y familiar, construye un homenaje a sus raíces que también es una declaración de identidad.

En este álbum, la nostalgia no es melancolía: es materia prima para el legado. Es lo que se cuenta, lo que se canta y lo que se transmite a quienes vienen después.

Canciones que no te puedes perder: Mi Tierra, Con los Años que me Quedan y Mi Buen Amor.

Frase: "Con los años que me quedan por vivir..."



Algo Sucede — Julieta Venegas (2015)

En *Algo Sucede*, la vida cotidiana adquiere una nueva profundidad. La mirada de Julieta Venegas es más pausada, más consciente, como si cada instante mereciera ser observado con atención.

La maternidad atraviesa el disco de forma sutil, casi silenciosa. No se declara: se siente. Está en la forma en que el tiempo se percibe, en la sensibilidad hacia lo pequeño, en la manera de habitar la ciudad y la vida.

Canciones que no te puedes perder: Ese Camino, Buenas Noches, Desolación y Tu Calor.

Frase: "Voy buscando algo más..."

Here — Alicia Keys (2016)

Con *Here*, Alicia Keys hace una pausa en medio del ruido. Decide mirar hacia adentro y hablar desde un lugar más honesto, más humano. Es un disco que se aleja del espectáculo para acercarse a la verdad.

Ya como madre, su narrativa se vuelve más tangible: familia, identidad, comunidad. La música aquí no busca impresionar; busca conectar. Y lo logra desde la autenticidad.

Canciones que no te puedes perder: Blended Family, Holy War y Girl Can't Be Herself.

Frase: "Love is love is love is love..."



El Dorado — Shakira (2017)

En *El Dorado*, Shakira equilibra dos dimensiones: la artista global y la mujer que ha encontrado en la maternidad una nueva forma de entender el amor.

El disco es más luminoso, más cercano. Hay una sensación de plenitud que atraviesa las canciones, como si la vida personal hubiera encontrado un nuevo centro de gravedad.

Canciones que no te puedes perder: Me Enamoré, Nada y Amarillo.

Frase: "Contigo yo tendría diez hijos..." 🎧



Naveguemos juntos hacia un Nuevo Rumbo:

LA SOSTENIBILIDAD.

¿Qué haces y cómo lo comunicas?



Contáctanos



El Contrabajo

De Patrick Süskind,

Seix Barral, 2005, España.

IBI CONCORDIA
UBI VICTORIA

Por Mariano Botey
Hernández,
mboteyh@gmail.com



Ancudiendo como un Odiseo a su morada sin su Penélope: ¿A dónde acudo para preñar un musical verso, y hallarme en una respuesta? Se preguntó aquel hombre que estaba abrazando un “objeto” más grande que su sombra, y seguía en su pentagrama: “Necesito siempre a una mujer que no pueda conseguir. Pero así como no la conseguiré a ella, no necesitaré tampoco a ninguna otra”, de repente, lleva a su boca con sutileza, una taza de café, aflorando un extraño sonido al sorber ese líquido... Ya se había creado una afable conversación de una posible y extraña partitura -habrá ocasiones que sean encuentros con personas o con uno mismo, pero también con algunos objetos, como el que voy a referir en un momento. La naturaleza nos ofrece a cada instante un concierto -ya seamos espectadores o algún músico con riesgo a desafinar como la vida misma; sin embargo, tuve la elegante ocasión, de apreciar unos sonidos asombrosos de un instrumento musical, el más grande y grave de la familia de las cuerdas frotadas: El Contrabajo, y así mismo, es el título del libro que les recomiendo, del autor Patrick Süskind; con interpretación de Serge Koussevitzky “Concierto para Contrabajo en Fa sostenido menor”: aquel mágico sonido me inundó y a la vez me rescató, lo que mis ojos no logran conectar del hechizo natural de una dama, pero sí de una bella melodía que se aloja en mi aprecio y me pierdo en el olvido, aunque me anclo seguro de un fuerte aroma de un excelso café, que por añadidura lleva el nombre de: Helena Café; donde me evoca a aquella Helena de Troya en esos místicos mares extraviados con el apuesto Paris; aunque me conformo en la realidad con el oleaje sereno y atento de quienes me reciben con una taza de un buen café espresso que no traiciona al paladar, naturalmente capitaneado por el barista Alejandro Escobar. Hagamos honor a Patrick Süskind, llevando esa atenta lectura como una melodiosa bebida, y estar presenciando la esencia misma del concierto humano, aunque no se presenten los músicos, seamos esa música de aplausos para aquel hombre solo, que se prepara para brindarnos la mejor interpretación de su vida porque quizás sea la última, como yo quien la sugiere, como usted quien la lee... Este libro es para todos nosotros quienes seamos músicos de la lectura y bohemia; en especial a ese ser humano que me encontré en la cafetería y que llevaba ese “objeto” como una metáfora del mismo libro: El Contrabajo, ese instrumento musical de Süskind que no permitamos que deje de escucharse en una lectura en voz alta, y al mismo compositor Sergio Hernández, quien tiene una gran sensibilidad para interpretar y componer aquella música que no desafina para aquellos oídos de espíritu; así sirva este libro de Patrick Süskind: El Contrabajo, para cada uno de nosotros que no quiera leer o escuchar lo que hace ese instrumento que no puede prescindir y es como nuestro guía espiritual para seguir confiando en nosotros mismos, aunque no aprueben lo que creamos en nuestros sueños y propósitos. “A veces tocamos pasando por alto al director sin que él se dé cuenta. Le dejamos dar pinceladas en el aire hasta que se cansa, mientras nosotros pateamos el suelo con las botas”. Hoy en día, estamos tan contaminados por doquier. “No haga caso al roce. Tiene que oírse. Un tono puro, es decir, sólo la vibración sin el roce del arco, no existe en todo el mundo”. ¿Acaso no vale la pena esforzarnos cada día de nuestros contados días aún estando en el suelo? Seamos como aquel que lleva el contrabajo “somos los que hemos de rendir el esfuerzo máximo”. ¿Acaso será imposible buscar aquella dama y crear lo que ya parece olvidado en ese “objeto” extraño llamado “diálogo”?



SOEM

S U M M I T

PLANIFICACIÓN QUE PREVIENE
PRODUCCIÓN QUE TRASCIENDE

01 | Antes de abrir puertas...
**hay preguntas
que no deberían faltar.**



- ¿ Quién **decide**?
- ¿ Quién **comunica**?
- ¿ Quién **coordina**?

02 | Porque cuando
algo pasa...
**no hay tiempo
para pensar.**



Se **diseña**.



Se **asigna**.



Se **ensaya**.

03 | La operación
**no se
improvisa.**



04 | La experiencia
se vive, la seguridad
se construye.



05 | Un gran evento
no lo hace una persona,
lo hace un equipo.



- Profesionalización
- Innovación
- Gestión de riesgos
- Operación estratégica

EL EVENTO DONDE
TODO SE CONECTA.


SOEM SUMMIT
25 Y 26 DE AGOSTO • CDMX


www.soemsummit.com

VUELA HACIA EL LUJO INFINITO


HORAS DE VUELO | VUELOS PRIVADOS | COMPRA Y VENTA DE AVIONES



 +52 55 4264 3547

 @mm_aviacionprivada

 www.mmaviacionprivada.com

 @aviacionprivada